

## Rapport till Svenska Vård mars/april 2018

SKOP har på uppdrag av Svenska Vård intervjuat drygt 100 socialchefer. Intervjuerna gjordes mellan den 21 mars och den 24 april 2018.

Undersökningens genomförande redovisas i Metodbeskrivning. I SKOP:s arkiv återfinns undersökningen under beteckningen S5MAR18.

Ansvariga för undersökningen åt Svenska Vård är Birgitta Hultåker och Oscar Hultåker.

# Innehållsförteckning

Metodbeskrivning.....	3
Arbetet med socialomsorg.....	4
Antal kommuner.....	5
Socialtjänsten i egna kommunen.....	6
Uppfattning om fristående utförare.....	12
Uppföljning.....	15
Rekrytering.....	16
Regeringens förslag till vinstbegränsning.....	17
Kännedom om Svenska Vård.....	18
Tabeller.....	19
Listningar.....	35

# Metodbeskrivning

Svenska Vård

## Frågeformulär

Frågorna hade huvudsakligen fasta svarsalternativ.

## Population

Socialchefer i Sveriges kommuner.

## Urval

Ett totalurval om samtliga socialchefer i svenska kommuner.

## Datainsamlingsmetod

Undersökningen genomfördes som en telefonundersökning från SKOP:s intervju-central i Stockholm. Några som inte kunde nås per telefon har svarat via webben.

## Datainsamlingsperiod

Datainsamlingen genomfördes mellan den 21 mars och den 24 april 2018.

## Svarsfrekvens och bortfall

I urvalet ingick 290 kommuner.

Totalt har 131 socialchefer intervjuats, vilket ger en svarsfrekvens om 44 procent. Bortfallet består av 159 kommuner som inte gick att få kontakt med under data-insamlingsperioden eller som delar socialchef med en annan kommun.

## Arkivnummer

I SKOP:s arkiv återfinns undersökningen under beteckningen S5MAR18.

## Arbetet med socialomsorg

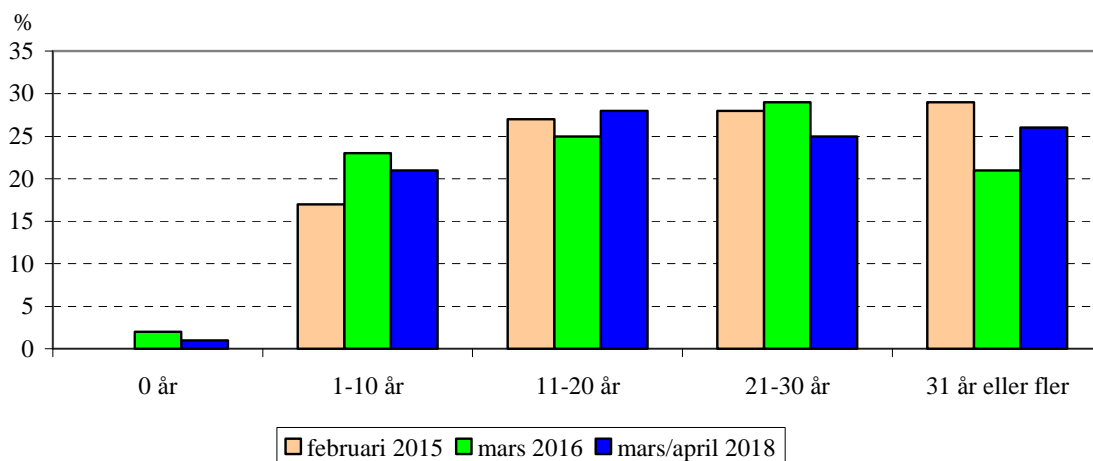
SKOP frågade, ”Hur länge har du själv arbetat med socialomsorg på kommunnivå?”

En majoritet av socialcheferna (51 procent) har arbetat med socialomsorg i mer än 20 år, en av fyra (26 procent) har arbetat med det i mer än 30 år; Tabell 1.

Relativt få socialchefer har arbetat med socialtjänst under tio år eller kortare tid. En enstaka socialchef har arbetat med det kortare tid än ett år.

---

### Hur länge har du själv arbetat med socialomsorg på kommunnivå?

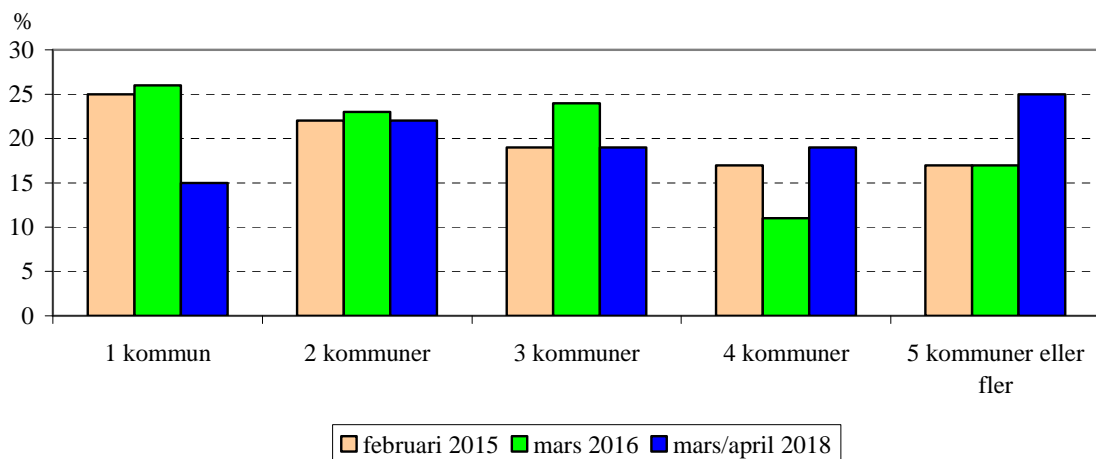


## Antal kommuner där socialchefen arbetat

SKOP frågade, ”I hur många olika kommuner har du arbetat med socialomsorg?”

En stor majoritet av socialcheferna (63 procent) har arbetat i tre kommuner eller fler; Tabell 2. Nästan varannan (44 procent) har arbetat i fyra kommuner eller fler, en av fyra (25 procent) har arbetat i minst fem kommuner. Relativt få (15 procent) har bara arbetat i en kommun med socialomsorg.

I hur många olika kommuner har du arbetat med socialomsorg?



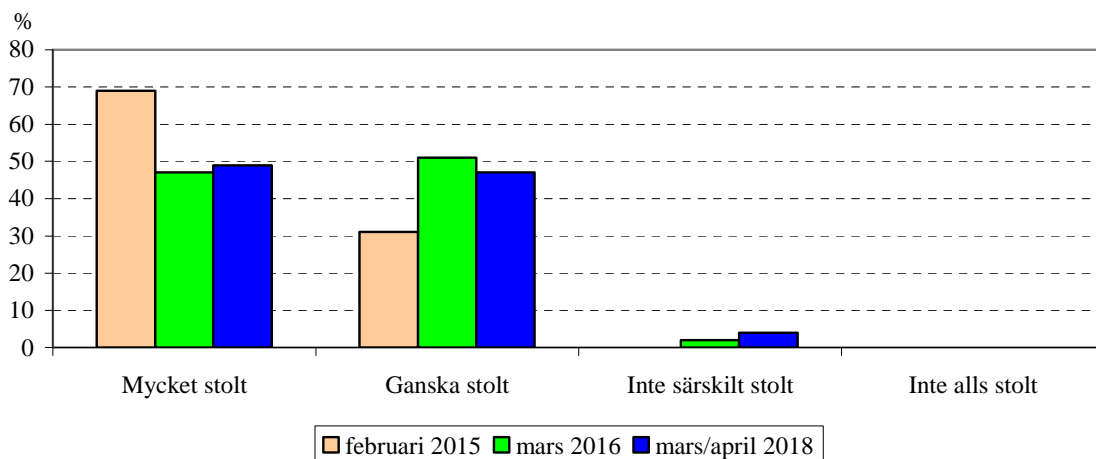
## Socialtjänsten i egna kommunen

### Stolt

SKOP frågade, ”Om du tänker på socialtjänsten i just din kommun. Hur stolt är du över hur socialtjänsten fungerar?”

Nästan alla intervjuade socialchefer (96 procent) är mycket eller ganska stolta över hur socialtjänsten fungerar i den egna kommunen, 49 procent svarar mycket stolta; Tabell 3. Andelen mycket stolta socialchefer är ungefär oförändrat sedan år 2016 men har minskat med 20 procentenheter sedan undersökningen år 2015.

Om du tänker på socialtjänsten i just din kommun  
**Hur stolt är du över hur socialtjänsten fungerar?**



### Viktigast att förbättra

SKOP frågade, ”Om du tänker på just din kommun. Vad är det viktigaste att förbättra inom kommunens socialtjänst?” Svaren finns redovisade i Listning 1.

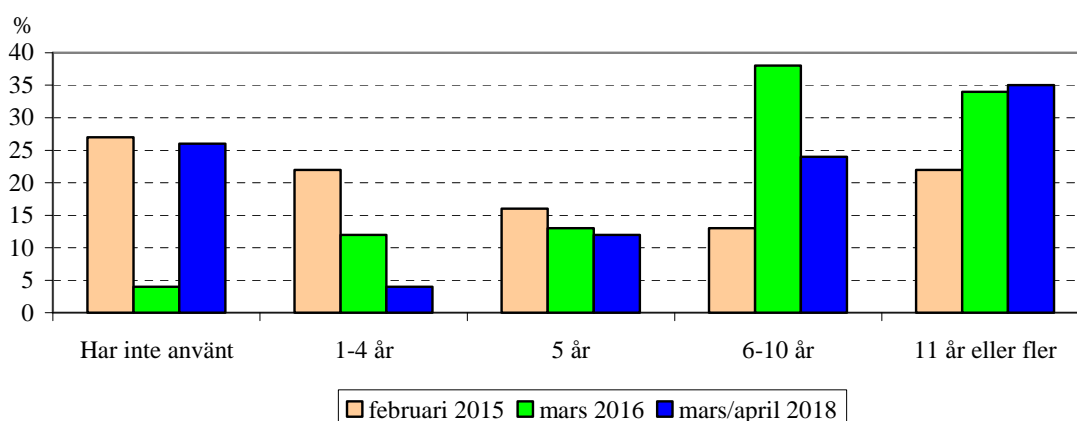
### Hur länge kommunen använt fristående utförare

SKOP frågade, ”Hur länge har din kommun använt fristående utförare inom social omsorg och vård?”

En majoritet av kommunerna (59 procent) har använt fristående utförare i mer än fem år; Tabell 5. En av tre (35 procent) har gjort det i mer än tio år.

I årets undersökning är det en fjärdedel av socialcheferna (26 procent) som inte har använt fristående utförare inom social omsorg och vård. Det är ungefär samma andel som år 2015 (27 procent), men betydligt fler än i undersökningen år 2016 (4 procent). Den stora variationen mellan åren skall ses mot bakgrund av att det är många socialchefer som inte har kunnat besvara frågan.

### Hur länge har din kommun använt fristående utförare inom social omsorg och vård?



## Områden med fristående utförare

SKOP frågade, ”Inom vilka av följande områden har kommunen använt fristående utförare?” Socialcheferna fick svara med flera alternativ.

En stor majoritet av kommunerna (75 procent) har använt fristående utförare inom barn, ungdom och familj och den andel som gör så har successivt ökat sedan år 2015 (62 procent); Tabell 6.

Två av tre kommuner (66 procent) har haft fristående utföraren inom beroendevården och även det har successivt ökat sedan år 2015 (41 procent).

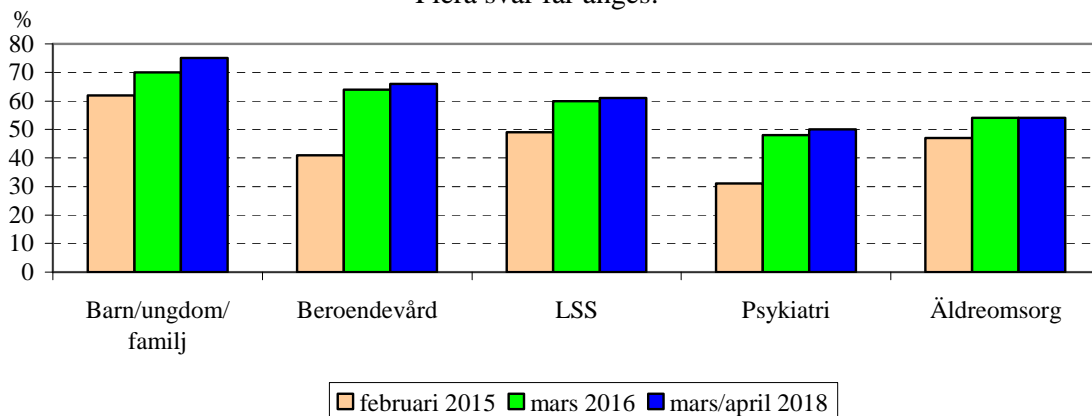
Nästan lika många (61 procent) har använt fristående inom LSS, upp från (49 procent) år 2015.

Inom äldreomsorgen är det drygt varannan (54 procent) som använt fristående utförare inom äldreomsorgen, vilket i huvudsak är oförändrat sedan år 2015 (47 procent).

Hälften av kommunerna (50 procent) har haft fristående utförare inom psykiatrin, upp från 31 procent år 2015.

### Inom vilka av följande områden har kommunen använt fristående utförare?

Flera svar får anges.

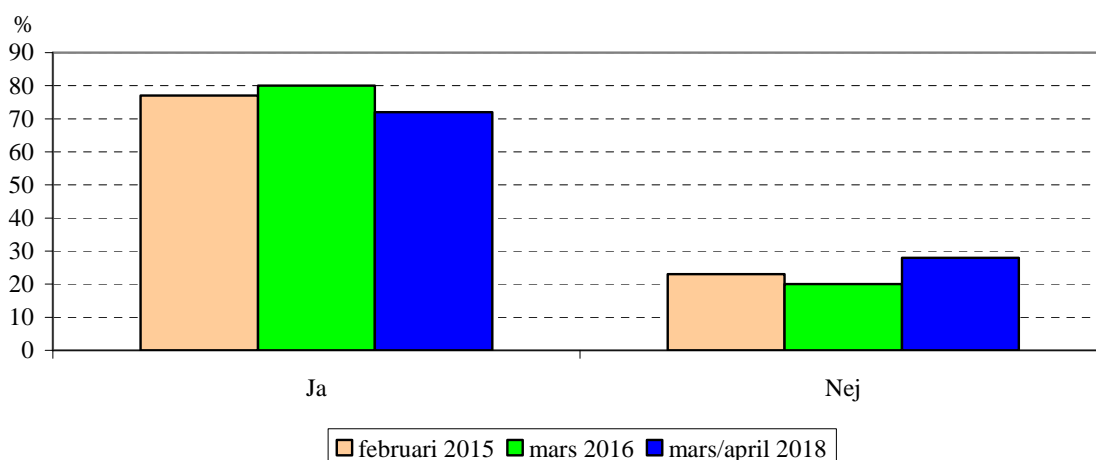


### Fristående utförare i dagsläget

SKOP frågade, ”Har kommunen för närvarande några fristående utförare som arbetar på uppdrag av socialtjänsten?”

En mycket stor majoritet av kommunerna (72 procent) använder för närvarande fristående utförare på uppdrag av socialtjänsten; Tabell 7. Det är en liten minskning sedan år 2015 (77 procent).

### Har kommunen för närvarande några fristående utförare som arbetar på uppdrag av socialtjänsten?





## Viktigaste anledningen till att använda fristående

SKOP frågade dem som använder fristående utförare, ”Vad är den viktigaste orsaken till att socialtjänsten i din kommun använder fristående utförare?”

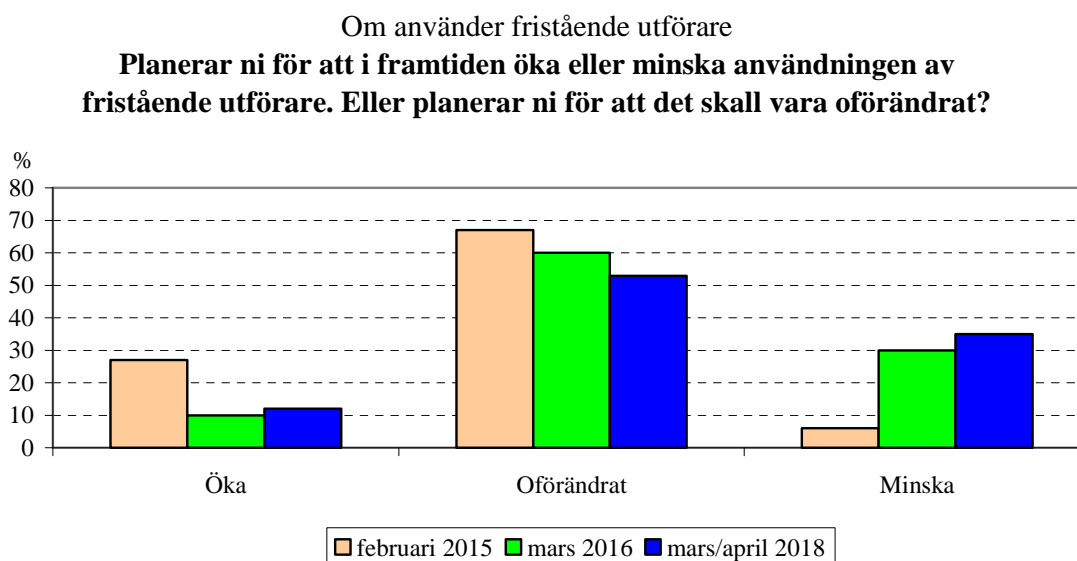
Många har svarat att det är en politisk vilja. Svaren finns redovisade i Listning 2.

## Planer på förändrad användning av fristående

SKOP frågade dem som använder fristående utförare, ”Planerar ni för att i framtiden öka eller minska användningen av fristående utförare. Eller planerar ni för att det skall vara oförändrat?”

En av tre kommuner (35 procent) planerar att minska användningen av privata utförare inom socialtjänsten; Tabell 8. Det är litet fler kommuner än år 2016 (30 procent) men betydligt fler än år 2015 (6 procent).

En av tio kommuner (12 procent) planerar att öka användningen av fristående utförare, i stort sett oförändrat sedan år 2016 (10 procent) men en minskning sedan år 2015 (27 procent).

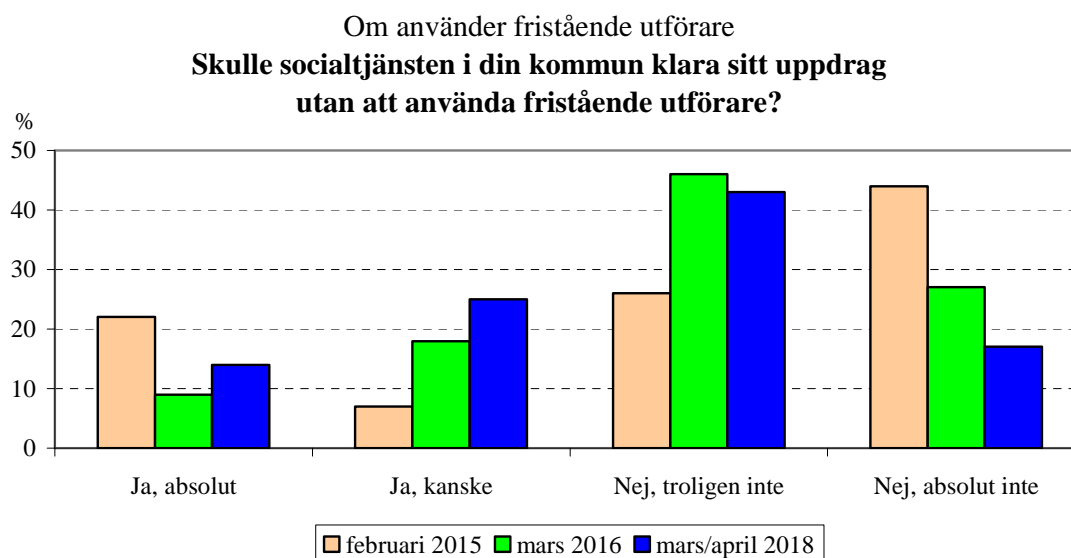


## Klara sitt uppdrag utan fristående utförare

SKOP frågade dem som använder fristående utförare, ”Skulle socialtjänsten i din kommun klara sitt uppdrag utan att använda fristående utförare?”

Tre av fem kommuner som idag använder fristående utförare (60 procent) skulle inte klara sitt uppdrag om de inte använde fristående utförare; Tabell 9. De som anser så har minskat med 13 procentenheter sedan år 2016 (73 procent).

Det är dock bara 14 procent av kommunerna som är övertygade om att de absolut skulle klara sig utan att använda fristående utförare.



## Upplevt samarbete med fristående utförare

SKOP frågade dem som använder fristående utförare, ”Hur upplever du samarbetet med socialtjänstens fristående utförare i din kommun? Är samarbetet mycket bra, ganska bra, ganska dåligt eller mycket dåligt?”

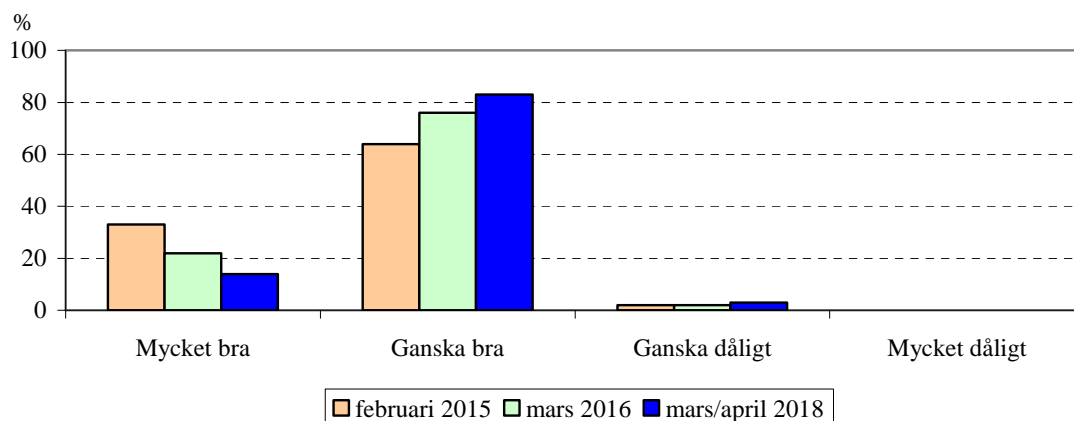
Nästan alla (97 procent) har ett mycket eller ganska bra samarbete med socialtjänstens fristående utförare; Tabell 10. Det har varit så under alla de år som SKOP har genomfört undersökningar åt Svenska Vård.

Men sedan år 2015 har det skett en successiv minskning av andelen socialchefer som anser att samarbetet är mycket bra, ned från 33 procent år 2015 till 14 procent i år.

## Önskemål om att fristående utförare förbättrar

SKOP frågade dem som använder fristående utförare: ”Vad skulle du i första hand vilja att de fristående utförarna gjorde bättre i din kommun?” Svaren finns redovisade i Listning 3.

Om använder fristående utförare  
**Hur upplever du samarbetet med  
socialtjänstens fristående utförare i din kommun? Är samarbetet...**

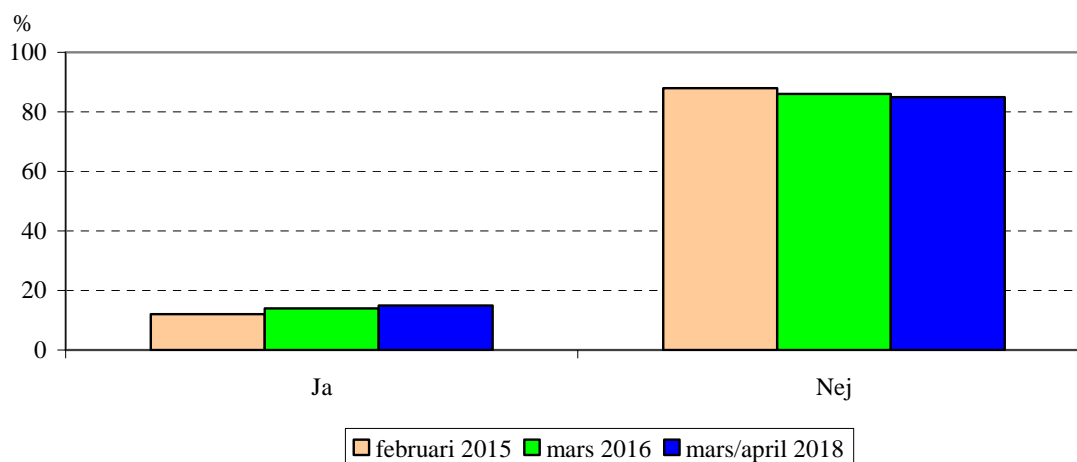


## Planer på att börja använda fristående utförare

SKOP frågade dem som inte använder fristående utförare, "Finns det planer inom socialtjänsten på att använda fristående utförare?"

Av dem som inte i dagsläget använder fristående utförare är det 15 procent som har planer på att börja göra det; Tabell 11.

Om inte använder fristående utförare  
**Finns det planer inom socialtjänsten på att använda fristående utförare?**



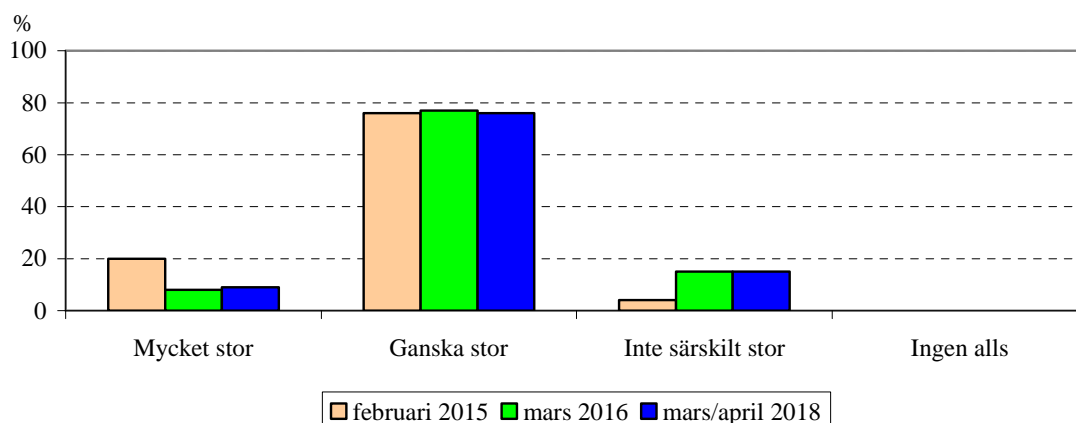
## Uppfattning om fristående utförare

### Professionalism

SKOP frågade, ”I vilken utsträckning kännetecknas de fristående utförarna av professionalism?”

De flesta (85 procent) tycker att de fristående utförarna kännetecknas av mycket eller ganska stor professionalism, en av tio (9 procent) svarar mycket stor; Tabell 12. Professionalismen uppfattas som oförändrad sedan år 2016 men har upplevs idag mindre än år 2015 (96 procent).

**I vilken utsträckning kännetecknas de fristående utförarna av professionalism?**



### Samhällsnytta

SKOP frågade, ”I vilken utsträckning tror du att de fristående utförarna skapar samhällsnytta just genom att vara fristående?”

Hälften av socialcheferna (50 procent) anser att de fristående utförarna skapar mycket eller ganska stor samhällsnytta, en av tio (10 procent) svarar mycket stor; Tabell 13.

Andelen som anser att de fristående skapar samhällsnytta har successivt minskat från 72 procent år 2015.

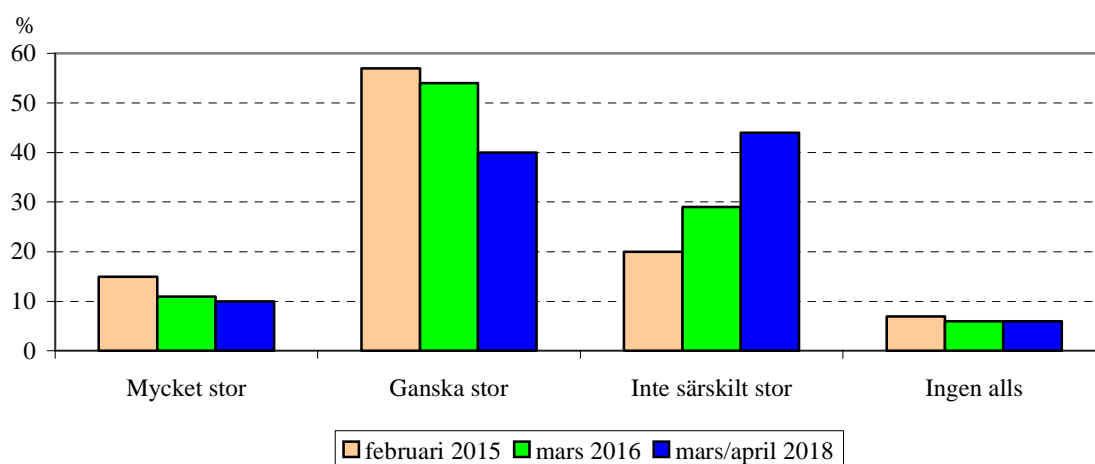
Det är få socialchefer (6 procent) som anser att de fristående utförarna inte alls skapar samhällsnytta.

Socialcheferna fick även frågan, ”På vilket sätt som de fristående skapar samhällsnytta?”

Många som anser att de fristående utförarna skapar samhällsnytta har svarat att de bidrar med konkurrens och som ett komplement. Svaren återfinns i Listning 4.

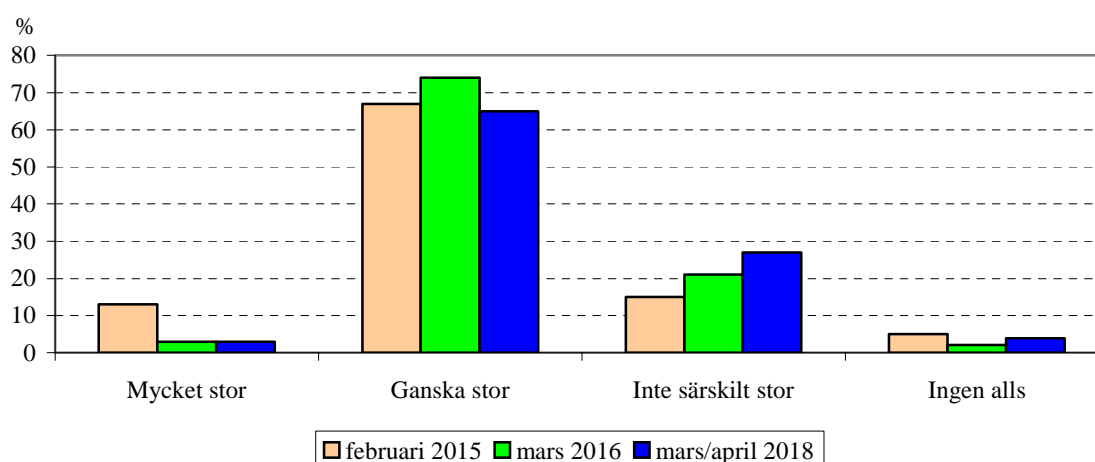
---

**I vilken utsträckning tror du att de fristående utförarna skapar samhällsnytta just genom att vara fristående?**



---

**I vilken utsträckning tror du att socialtjänsten kan uppnå goda behandlingsresultat genom att använda fristående utförare?**



## Goda behandlingsresultat

SKOP frågade, ”I vilken utsträckning tror du att socialtjänsten kan uppnå goda behandlingsresultat genom att använda fristående utförare?”

En stor majoritet (68 procent) tror att socialtjänsten i mycket eller ganska stor utsträckning kan uppnå goda behandlingsresultat genom att använda fristående utförare, 3 procent svarar mycket stor; Tabell 14.

De som tycker så har successivt minskat från 80 procent år 2015.

Det är några (4 procent) som tror att de fristående inte alls uppnår goda behandlingsresultat.

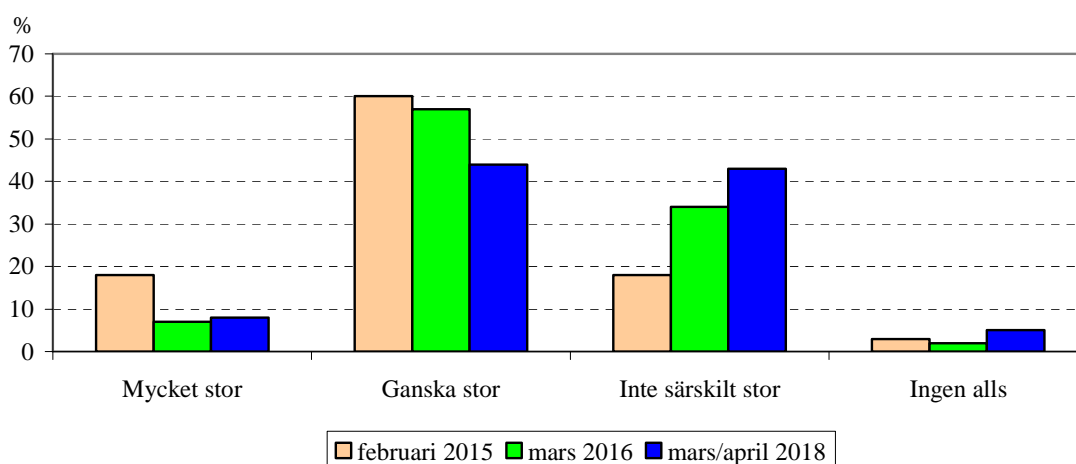
## Bidrar till kvalitetsutveckling

SKOP frågade, ”I vilken utsträckning tror du att de fristående utförarna bidrar till kvalitetsutvecklingen av svensk socialtjänst?”

Varannan socialchef (52 procent) tror att de fristående utförarna i mycket eller ganska stor utsträckning bidrar till kvalitetsutvecklingen av svensk socialtjänst, 8 procent svarar mycket stor utsträckning; Tabell 15. Det är en successiv minskning sedan år 2015 (78 procent).

Några (5 procent) tror inte att de bidrar alls.

**I vilken utsträckning tror du att de fristående utförarna bidrar till kvalitetsutvecklingen av svensk socialtjänst?**



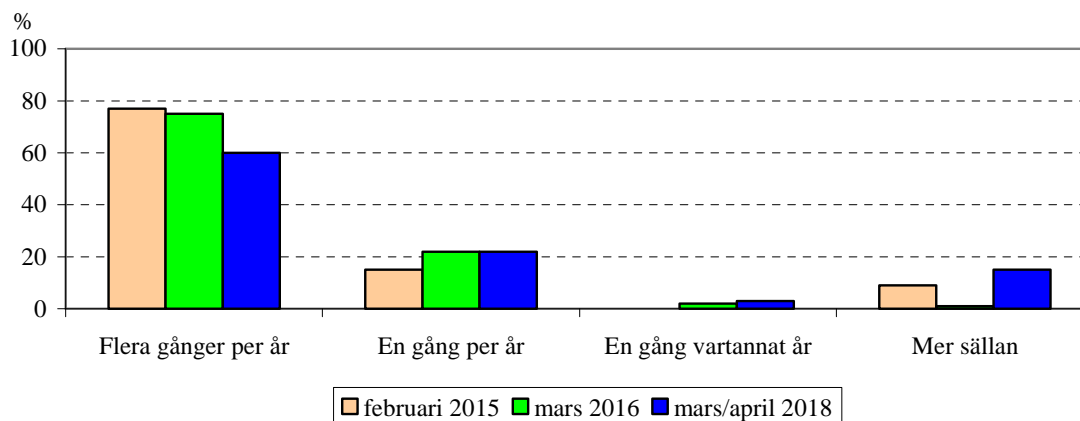
## Uppföljning

SKOP frågade, ”Ungefär hur ofta följer din kommun upp resultaten av de fristående utförarnas arbete?”

De flesta kommuner (82 procent) följer upp resultaten av de fristående utförarnas arbete minst en gång per år, 60 procent gör det flera gånger per år; Tabell 16. År 2016 var det fler (97 procent) som följde upp utförarnas arbete minst en gång per år.

Det är 15 procent som gör uppföljningar mer sällan än vartannat år.

**Ungefär hur ofta följer din kommun upp resultaten av de fristående utförarnas arbete?**



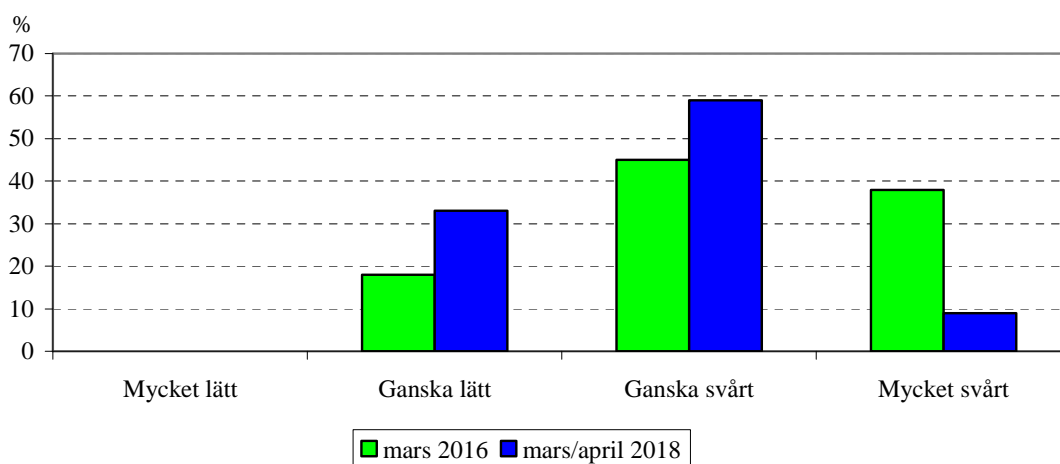
## Rekrytering

SKOP frågade, ”Hur lätt eller svårt är det att rekrytera duktiga medarbetare till socialtjänsten i just din kommun?”

En stor majoritet av socialcheferna (68 procent) anser att det ganska eller mycket svårt att rekrytera duktiga medarbetare till socialtjänsten i den egna kommunen, 9 procent svarar mycket svårt; Tabell 4. Den andel som tycker att det är svårt har minskat sedan år 2016 (83 procent).

Ingen (0 procent) tycker att det är mycket lätt att rekrytera. En av tre (33 procent) anser att det är ganska lätt.

**Hur lätt eller svårt är det att rekrytera duktiga medarbetare till socialtjänsten i just din kommun?**





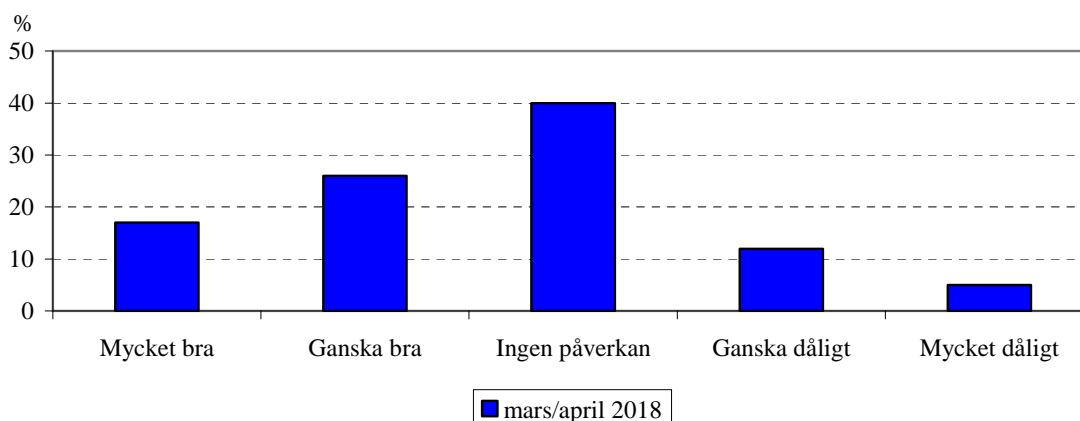
## Regeringens förslag till vinstbegränsning

SKOP frågade, ”Regeringen har presenterat ett förslag till vinstbegränsning för fristående utförare inom omsorgen. Tror du det skulle vara bra eller dåligt för socialtjänstens omsorg i din kommun?”

Två av fem socialchefer (43 procent) tror att det skulle vara mycket eller ganska bra med en vinstbegränsning, 17 procent svarar mycket bra; Tabell 17. Ungefär lika många (40 procent) tror att en vinstbegränsning inte skulle påverka deras kommun. En av sex (17 procent) tror att det skulle vara dåligt för socialtjänsten i den egna kommunen.

---

### Tror du det skulle vara bra eller dåligt för socialtjänstens omsorg i din kommun (med en vinstbegränsning för fristående utförare)?

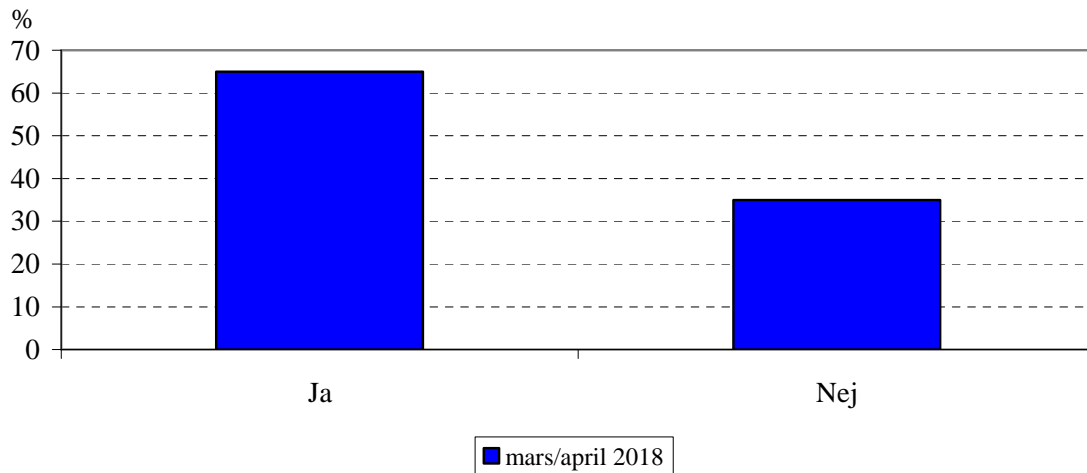


## Kännedom om Svenska Vård

SKOP frågade, ”Känner du till branschorganisationen Svenska Vård?”

Två av tre socialchefer (65 procent) känner till Svenska Vård; Tabell 18. I de kommuner som för närvarande har fristående utförare är det 69 procent som känner till organisationen. I övriga kommuner är det 50 procent.

**Känner du till branschorganisationen Svenska Vård?**



**Tabell 1:** Hur länge har du själv arbetat med socialomsorg på kommunnivå?  
Procent

	Mars/april 2018	Mars 2016	Februari 2015
0 år	1	2	---
1-10 år	21	23	17
11-20 år	28	25	27
21-30 år	25	29	28
31 år eller fler	26	21	29
<b>Antal svar</b>	<b>130</b>	<b>118</b>	<b>109</b>

Grupptabell, mars/april 2018	Andel som svarar					Antal svar
	0 år	1-10 år	11-20 år	21-30 år	31 år eller fler	
<b>Arbetat i antal kommuner</b>						
1 kommun	5	45	40	10	0	20
2 kommuner	0	29	32	18	21	28
3 kommuner	0	16	28	32	24	25
4 kommuner	0	8	36	32	24	25
5 kommuner eller fler	0	13	13	38	38	16
<b>Har länge kommunen använt fristående utförare</b>						
Har inte använt	0	32	9	36	23	22
1-4 år	33	0	0	0	67	3
5 år	0	40	30	20	10	10
6-10 år	0	10	45	20	25	20
11 år eller fler	0	7	30	33	30	30
<b>Har kommunen för närvarande fristående utförare</b>						
Ja	0	16	33	23	28	92
Nej	3	29	17	31	20	35
<b>Bostadsort</b>						
Storstadsområden	0	0	47	6	47	17
Icke storstad	1	24	25	27	23	113
<b>Kännedom om Svensk Vård</b>						
Känner till	0	23	30	20	27	81
Känner ej	2	13	24	36	24	45

**Fet stil:** Signifikant skillnad inom gruppen (med 95% sannolikhet).

**Tabell 2:** I hur många olika kommuner har du arbetat med socialomsorg?  
Procent

	Mars/april 2018	Mars 2016	Februari 2015
1 kommun	15	26	25
2 kommuner	22	23	22
3 kommuner	19	24	19
4 kommuner	19	11	17
5 kommuner eller fler	25	17	17
Antal svar	130	119	108

Grupptabell, mars/april 2018	Andel som svarar					Antal svar
	1 kommun	2 kommuner	3 kommuner	4 kommuner	5 kommuner eller fler	
<b>Hur länge kommunen använt fristående utförare</b>						
Har inte använt	18	23	18	14	27	22
1-4 år	33	0	0	33	33	3
5 år	0	30	20	30	20	10
6-10 år	15	40	25	10	10	20
11 år eller fler	7	20	17	27	30	30
<b>Har kommunen för närvarande fristående utförare</b>						
Ja	12	22	23	21	23	92
Nej	26	14	11	17	31	35
<b>Bostadsort</b>						
Storstadsområden	12	29	29	18	12	17
Icke storstad	16	20	18	19	27	113
<b>Kännedom om Svensk Vård</b>						
Känner till	<b>10</b>	<b>28</b>	23	14	25	81
Känner ej	<b>27</b>	<b>7</b>	13	27	27	45

Fet stil: Signifikant skillnad inom gruppen (med 95% sannolikhet).

**Tabell 3:**  
ProcentOm du tänker på socialtjänsten i just din kommun.  
**Hur stolt är du över hur socialtjänsten fungerar?**

	Mars/april 2018	Mars 2016	Februari 2015
Mycket stolt	49	47	69
Ganska stolt	47	51	31
Inte särskilt stolt	4	2	0
Inte alls stolt	0	0	0
<b>Antal svar</b>	<b>127</b>	<b>119</b>	<b>109</b>

Grupptabell, mars/april 2018	Andel som svarar				Antal svar
	Mycket stolt	Ganska stolt	Inte särskilt stolt	Inte alls stolt	
<b>Arbetat i antal kommuner</b>					
1 kommun	33	61	6	0	18
2 kommuner	57	43	0	0	28
3 kommuner	68	28	4	0	25
4 kommuner	40	56	4	0	25
5 kommuner eller fler	50	44	6	0	16
<b>Hur länge kommunen använt fristående utförare</b>					
Har inte använt	50	45	5	0	22
1-4 år	0	50	50	0	2
5 år	0	80	20	0	10
6-10 år	50	50	0	0	20
11 år eller fler	<b>63</b>	37	0	0	30
<b>Har kommunen för närvarande fristående utförare</b>					
Ja	48	48	3	0	91
Nej	48	45	6	0	33
<b>Bostadsort</b>					
Storstadsområden	44	50	6	0	16
Icke storstad	50	47	4	0	111
<b>Kännedom om Svensk Vård</b>					
Känner till	49	47	4	0	79
Känner ej	45	50	5	0	44

Fet stil: Signifikant skillnad inom gruppen (med 95% sannolikhet).

**Tabell 4:** Hur lätt eller svårt är det att rekrytera duktiga medarbetare till socialtjänsten i just din kommun.  
Procent

	Mars/april 2018	Mars 2016
Mycket lätt	0	0
Ganska lätt	33	18
Ganska svårt	59	45
Mycket svårt	9	38
Antal svar	129	114

Grupptabell, mars/april 2018	Andel som svarar				Antal svar
	Mycket lätt	Ganska lätt	Ganska svårt	Mycket svårt	
<b>Arbetat i antal kommuner</b>					
1 kommun	0	26	68	5	19
2 kommuner	0	36	50	14	28
3 kommuner	0	28	64	8	25
4 kommuner	0	28	68	4	25
5 kommuner eller fler	0	50	44	6	16
<b>Hur länge kommunen använt fristående utförare</b>					
Har inte använt	0	32	50	18	22
1-4 år	0	0	67	33	3
5 år	0	10	60	30	10
6-10 år	0	35	60	5	20
11 år eller fler	0	37	63	<b>0</b>	30
<b>Har kommunen för närvarande fristående utförare</b>					
Ja	0	35	60	<b>5</b>	92
Nej	0	24	59	<b>18</b>	34
<b>Bostadsort</b>					
Storstadsområden	0	18	71	12	17
Icke storstad	0	35	57	8	112
<b>Kännedom om Svensk Vård</b>					
Känner till	0	28	62	10	81
Känner ej	0	39	55	7	44

Fet stil: Signifikant skillnad inom gruppen (med 95% sannolikhet).

**Tabell 5:** Hur länge har din kommun använt fristående utförare inom social omsorg och vård?  
Procent

	Mars/april 2018	Mars 2016	Februari 2015
Har inte använt	26	4	27
1-4 år	4	12	22
5 år	12	13	16
6-10 år	24	38	13
11 år eller fler	35	34	22
Antal svar	85	85	63

Grupptabell, mars/april 2018	Andel som svarar					Antal svar
	Har inte använt	1-4 år	5 år	6-10 år	11 år eller fler	
<b>Arbetat i antal kommuner</b>						
1 kommun	40	10	0	30	20	10
2 kommuner	23	0	14	36	27	22
3 kommuner	25	0	13	31	31	16
4 kommuner	18	6	18	12	47	17
5 kommuner eller fler	45	0	9	9	36	11
<b>Har kommunen för närvarande fristående utförare</b>						
Ja	5	3	12	31	49	59
Nej	72	4	12	8	4	25
<b>Bostadsort</b>						
Storstadsområden	0	0	0	45	55	11
Icke storstad	30	4	14	20	32	74
<b>Kännedom om Svensk Vård</b>						
Känner till	27	2	13	24	35	55
Känner ej	23	7	10	23	37	30

**Fet stil:** Signifikant skillnad inom gruppen (med 95% sannolikhet).

**Tabell 6:**

Procent

**Inom vilka av följande områden har kommunen använt fristående utförare?**

Flera svar får anges.

	Mars/april 2018	Mars 2016	Februari 2015
Barn, ungdom, familj	75	70	62
Beroendevård	66	64	41
LSS	61	60	49
Psykiatri	50	48	31
Äldreomsorg	54	54	47
Antal svar	115	118	109

Grupptabell, mars/april 2018	Andel som svarar					Antal svar
	Barn, ungdom, familj	Beroende-vård	LSS	Psykiatri	Äldre-omsorg	
<b>Arbetat i antal kommuner</b>						
1 kommun	68	63	47	58	53	19
2 kommuner	75	75	73	50	59	22
3 kommuner	83	68	67	61	68	22
4 kommuner	79	71	64	50	45	22
5 kommuner eller fler	56	63	56	44	38	16
<b>Hur länge kommunen använt fristående utförare</b>						
Har inte använt	10	16	5	5	6	18
1-4 år	67	0	0	0	33	3
5 år	88	63	78	38	50	10
6-10 år	83	71	79	65	68	19
11 år eller fler	<b>93</b>	<b>90</b>	<b>77</b>	<b>72</b>	<b>69</b>	29
<b>Har kommunen för närvarande fristående utförare</b>						
Ja	<b>87</b>	<b>79</b>	<b>73</b>	<b>61</b>	<b>61</b>	87
Nej	<b>39</b>	<b>29</b>	<b>21</b>	<b>18</b>	<b>32</b>	28
<b>Bostadsort</b>						
Storstadsområden	100	100	100	100	94	16
Icke storstad	71	61	54	43	47	99
<b>Kännedom om Svensk Vård</b>						
Känner till	72	67	59	49	51	74
Känner ej	81	66	64	56	62	39

Fet stil: Signifikant skillnad inom gruppen (med 95% sannolikhet).



**Tabell 7:** Har kommunen för närvarande några fristående utförare som arbetar på uppdrag av socialtjänsten?  
Procent

	Mars/april 2018	Mars 2016	Februari 2015
Ja	72	80	77
Nej	28	20	23
Antal svar	127	119	109

Grupptabell, mars/april 2018	Andel som svarar		Antal svar
	Ja	Nej	
<b>Arbetat i antal kommuner</b>			
1 kommun	55	45	20
2 kommuner	80	20	25
3 kommuner	84	16	25
4 kommuner	76	24	25
5 kommuner eller fler	63	38	16
<b>Hur länge kommunen använt fristående utförare</b>			
Har inte använt	14	86	21
1-4 år	67	33	3
5 år	70	30	10
6-10 år	90	10	20
11 år eller fler	<b>97</b>	<b>3</b>	30
<b>Har kommunen för närvarande fristående utförare</b>			
Ja	<b>100</b>	<b>0</b>	92
Nej	<b>0</b>	<b>100</b>	35
<b>Bostadsort</b>			
Storstadsområden	94	6	17
Icke storstad	69	31	110
<b>Kännedom om Svensk Vård</b>			
Känner till	<b>79</b>	<b>21</b>	80
Känner ej	<b>62</b>	<b>38</b>	45

Fet stil: Signifikant skillnad inom gruppen (med 95% sannolikhet).

**Tabell 8:**  
Procent

Om använder fristående utförare,  
**Planerar ni för att i framtiden öka eller minska användningen av fristående utförare.  
Eller planerar ni för att det skall vara oförändrat?**

	Mars/april 2018	Mars 2016	Februari 2015
Öka	12	10	27
Oförändrat	53	60	67
Minska	35	30	6
<b>Antal svar</b>	<b>92</b>	<b>87</b>	<b>83</b>

Grupptabell, mars/april 2018	Andel som svarar			Antal svar
	Öka	Oförändrat	Minska	
<b>Arbetat i antal kommuner</b>				
1 kommun	9	45	45	11
2 kommuner	15	45	40	20
3 kommuner	14	57	29	21
4 kommuner	16	53	32	19
5 kommuner eller fler	0	70	30	10
<b>Hur länge kommunen använt fristående utförare</b>				
Har inte använt	0	67	33	3
1-4 år	0	50	50	2
5 år	0	57	43	7
6-10 år	17	56	28	18
11 år eller fler	14	48	38	29
<b>Har kommunen för närvarande fristående utförare</b>				
Ja	12	53	35	92
Nej	x	x	x	0
<b>Bostadsort</b>				
Storstadsområden	50	19	31	16
Icke storstad	4	61	36	76
<b>Kännedom om Svensk Vård</b>				
Känner till	13	49	38	63
Känner ej	11	64	25	28

**Fet stil:** Signifikant skillnad inom gruppen (med 95% sannolikhet).

**Tabell 9:**  
Procent

Om använder fristående utförare,  
**Skulle socialtjänsten i din kommun klara sitt uppdrag utan att använda fristående utförare?**

	Mars/april 2018	Mars 2016	Februari 2015
Ja, absolut	14	9	22
Ja, kanske	25	18	7
Nej, troligen inte	43	46	26
Nej, absolut inte	17	27	44
<b>Antal svar</b>	<b>92</b>	<b>93</b>	<b>81</b>

Grupptabell, mars/april 2018	Andel som svarar				Antal svar
	Ja, absolut	Ja, kanske	Nej, troligen inte	Nej, absolut inte	
<b>Arbetat i antal kommuner</b>					
1 kommun	9	36	36	18	11
2 kommuner	30	15	35	20	20
3 kommuner	14	14	62	10	21
4 kommuner	11	26	47	16	19
5 kommuner eller fler	0	40	30	30	10
<b>Hur länge kommunen använt fristående utförare</b>					
Har inte använt	0	67	33	0	3
1-4 år	50	50	0	0	2
5 år	14	14	57	14	7
6-10 år	22	6	67	6	18
11 år eller fler	7	28	38	<b>28</b>	29
<b>Har kommunen för närvarande fristående utförare</b>					
Ja	14	25	43	17	92
Nej	x	x	x	x	0
<b>Bostadsort</b>					
Storstadsområden	13	13	50	25	16
Icke storstad	14	28	42	16	76
<b>Kännedom om Svensk Vård</b>					
Känner till	16	22	43	19	63
Känner ej	11	32	43	14	28

**Fet stil:** Signifikant skillnad inom gruppen (med 95% sannolikhet).

**Tabell 10:**

Procent

Om använder fristående utförare,

**Hur upplever du samarbetet med socialtjänstens fristående utförare i din kommun?  
Är samarbetet...**

	Mars/april 2018	Mars 2016	Februari 2015
Mycket bra	14	22	33
Ganska bra	83	76	64
Ganska dåligt	3	2	2
Mycket dåligt	0	0	0
<b>Antal svar</b>	<b>88</b>	<b>86</b>	<b>81</b>

Grupptabell, mars/april 2018	Andel som svarar				Antal svar
	Mycket bra	Ganska bra	Ganska dåligt	Mycket dåligt	
<b>Arbetat i antal kommuner</b>					
1 kommun	18	82	0	0	11
2 kommuner	15	75	10	0	20
3 kommuner	10	86	5	0	21
4 kommuner	18	82	0	0	17
5 kommuner eller fler	11	89	0	0	9
<b>Hur länge kommunen använt fristående utförare</b>					
Har inte använt	0	100	0	0	3
1-4 år	0	100	0	0	2
5 år	14	71	14	0	7
6-10 år	28	67	6	0	18
11 år eller fler	11	89	0	0	28
<b>Har kommunen för närvarande fristående utförare</b>					
Ja	14	83	3	0	88
Nej	x	x	x	x	0
<b>Bostadsort</b>					
Storstadsområden	25	75	0	0	16
Icke storstad	11	85	4	0	72
<b>Kännedom om Svensk Vård</b>					
Känner till	16	80	3	0	61
Känner ej	8	88	4	0	26

Fet stil: Signifikant skillnad inom gruppen (med 95% sannolikhet).

**Tabell 11:**  
ProcentOm inte använder fristående utförare,  
**Finns det planer inom socialtjänsten på att använda fristående utförare?**

	Mars/april 2018	Mars 2016	Februari 2015
Ja	15	14	12
Nej	85	86	88
Antal svar	34	22	25

Grupptabell, mars/april 2018	Andel som svarar		Antal svar
	Ja	Nej	
<b>Arbetat i antal kommuner</b>			
1 kommun	13	88	8
2 kommuner	0	100	5
3 kommuner	0	100	4
4 kommuner	33	67	6
5 kommuner eller fler	0	100	6
<b>Hur länge kommunen använt fristående utförare</b>			
Har inte använt	0	100	18
1-4 år	0	100	1
5 år	33	67	3
6-10 år	50	50	2
11 år eller fler	0	100	1
<b>Har kommunen för närvarande fristående utförare</b>			
Ja	x	x	0
Nej	15	85	34
<b>Bostadsort</b>			
Storstadsområden	100	0	1
Icke storstad	12	88	33
<b>Kännedom om Svensk Vård</b>			
Känner till	12	88	17
Känner ej	19	81	16

Fet stil: Signifikant skillnad inom gruppen (med 95% sannolikhet).

**Tabell 12:** I vilken utsträckning kännetecknas de fristående utförarna av professionalism?  
Procent

	Mars/april 2018	Mars 2016	Februari 2015
Mycket stor	9	8	20
Ganska stor	76	77	76
Inte särskilt stor	15	15	4
Ingen alls	0	0	0
<b>Antal svar</b>	<b>111</b>	<b>93</b>	<b>97</b>

Grupptabell, mars/april 2018	Andel som svarar				Antal svar
	Mycket stor	Ganska stor	Inte särskilt stor	Ingen alls	
<b>Arbetat i antal kommuner</b>					
1 kommun	13	73	13	0	15
2 kommuner	14	64	23	0	22
3 kommuner	5	82	14	0	22
4 kommuner	13	78	9	0	23
5 kommuner eller fler	0	93	7	0	14
<b>Hur länge kommunen använt fristående utförare</b>					
Har inte använt	0	81	19	0	16
1-4 år	0	100	0	0	2
5 år	10	60	30	0	10
6-10 år	15	75	10	0	20
11 år eller fler	11	79	11	0	28
<b>Har kommunen för närvarande fristående utförare</b>					
Ja	11	73	16	0	85
Nej	4	84	12	0	25
<b>Bostadsort</b>					
Storstadsområden	19	75	6	0	16
Icke storstad	7	76	17	0	95
<b>Kännedom om Svensk Vård</b>					
Känner till	10	77	14	0	73
Känner ej	8	72	19	0	36

Fet stil: Signifikant skillnad inom gruppen (med 95% sannolikhet).

**Tabell 13:** I vilken utsträckning tror du att de fristående utförarna skapar samhällsnytta just genom att vara fristående?  
Procent

	Mars/april 2018	Mars 2016	Februari 2015
Mycket stor	10	11	15
Ganska stor	40	54	57
Inte särskilt stor	44	29	20
Ingen alls	6	6	7
<b>Antal svar</b>	<b>115</b>	<b>98</b>	<b>94</b>

Grupptabell, mars/april 2018	Andel som svarar				Antal svar
	Mycket stor	Ganska stor	Inte särskilt stor	Ingen alls	
<b>Arbetat i antal kommuner</b>					
1 kommun	6	44	44	6	18
2 kommuner	14	36	50	0	22
3 kommuner	5	64	23	9	22
4 kommuner	13	30	48	9	23
5 kommuner eller fler	7	29	57	7	14
<b>Hur länge kommunen använt fristående utförare</b>					
Har inte använt	6	50	44	0	16
1-4 år	0	67	0	33	3
5 år	20	30	40	10	10
6-10 år	16	42	42	0	19
11 år eller fler	7	32	57	4	28
<b>Har kommunen för närvarande fristående utförare</b>					
Ja	<b>13</b>	38	43	6	86
Nej	<b>0</b>	43	50	7	28
<b>Bostadsort</b>					
Storstadsområden	18	18	65	0	17
Icke storstad	8	44	41	7	98
<b>Kännedom om Svensk Vård</b>					
Känner till	12	40	44	4	75
Känner ej	5	37	47	11	38

**Fet stil:** Signifikant skillnad inom gruppen (med 95% sannolikhet).

**Tabell 14:**

Procent

**I vilken utsträckning tror du att socialtjänsten kan uppnå goda behandlingsresultat genom att använda fristående utförare?**

	Mars/april 2018	Mars 2016	Februari 2015
Mycket stor	3	3	13
Ganska stor	65	74	67
Inte särskilt stor	27	21	15
Ingen alls	4	2	5
<b>Antal svar</b>	<b>118</b>	<b>92</b>	<b>86</b>

Grupptabell, mars/april 2018	Andel som svarar				Antal svar
	Mycket stor	Ganska stor	Inte särskilt stor	Ingen alls	
<b>Arbetat i antal kommuner</b>					
1 kommun	6	63	25	6	16
2 kommuner	0	58	42	0	24
3 kommuner	0	74	17	9	23
4 kommuner	0	70	22	9	23
5 kommuner eller fler	7	73	20	0	15
<b>Hur länge kommunen använt fristående utförare</b>					
Har inte använt	0	63	38	0	16
1-4 år	0	33	33	33	3
5 år	0	70	20	10	10
6-10 år	0	70	25	5	20
11 år eller fler	<b>10</b>	60	30	0	30
<b>Har kommunen för närvarande fristående utförare</b>					
Ja	4	66	25	4	89
Nej	0	61	36	4	28
<b>Bostadsort</b>					
Storstadsområden	0	81	19	0	16
Icke storstad	4	63	28	5	102
<b>Kännedom om Svensk Vård</b>					
Känner till	4	68	25	3	75
Känner ej	2	60	31	7	42

Fet stil: Signifikant skillnad inom gruppen (med 95% sannolikhet).



**Tabell 15:** I vilken utsträckning tror du att de fristående utövarna bidrar till kvalitetsutvecklingen av svensk socialtjänst?  
Procent

	Mars/april 2018	Mars 2016	Februari 2015
Mycket stor	8	7	18
Ganska stor	44	57	60
Inte särskilt stor	43	34	18
Ingen alls	5	2	3
<b>Antal svar</b>	<b>115</b>	<b>97</b>	<b>88</b>

Grupptabell, mars/april 2018	Andel som svarar				Antal svar
	Mycket stor	Ganska stor	Inte särskilt stor	Ingen alls	
<b>Arbetat i antal kommuner</b>					
1 kommun	6	19	69	6	16
2 kommuner	8	38	54	0	24
3 kommuner	9	74	13	4	23
4 kommuner	9	43	35	13	23
5 kommuner eller fler	0	50	50	0	14
<b>Hur länge kommunen använt fristående utförare</b>					
Har inte använt	13	38	50	0	16
1-4 år	0	0	50	50	2
5 år	11	33	44	11	9
6-10 år	5	50	40	5	20
11 år eller fler	10	53	33	3	30
<b>Har kommunen för närvarande fristående utförare</b>					
Ja	9	46	40	5	87
Nej	4	37	52	7	27
<b>Bostadsort</b>					
Storstadsområden	19	44	38	0	16
Icke storstad	6	44	43	6	99
<b>Kännedom om Svensk Vård</b>					
Känner till	8	47	42	3	72
Känner ej	7	38	45	10	42

Fet stil: Signifikant skillnad inom gruppen (med 95% sannolikhet).

**Tabell 16:** Ungefär hur ofta följer din kommun upp resultaten av de fristående utförarnas  
Procent arbete?

	Mars/april 2018	Mars 2016	Februari 2015
Flera gånger per år	60	75	77
En gång per år	22	22	15
En gång vartannat år	3	2	0
Mer sällan	15	1	9
<b>Antal svar</b>	<b>115</b>	<b>95</b>	<b>82</b>

Grupptabell, mars/april 2018	Andel som svarar				Antal svar
	Flera gånger per år	En gång per år	En gång vartannat år	Mer sällan	
<b>Arbetat i antal kommuner</b>					
1 kommun	56	19	6	19	16
2 kommuner	57	22	4	17	23
3 kommuner	65	26	0	9	23
4 kommuner	63	25	0	13	24
5 kommuner eller fler	50	17	8	25	12
<b>Hur länge kommunen använt fristående utförare</b>					
Har inte använt	36	14	0	50	14
1-4 år	50	50	0	0	2
5 år	70	10	0	20	10
6-10 år	75	20	0	5	20
11 år eller fler	67	27	7	<b>0</b>	30
<b>Har kommunen för närvarande fristående utförare</b>					
Ja	64	26	3	7	88
Nej	50	8	4	38	26
<b>Bostadsort</b>					
Storstadsområden	56	44	0	0	16
Icke storstad	61	18	4	17	99
<b>Kännedom om Svensk Vård</b>					
Känner till	58	25	3	14	72
Känner ej	64	17	5	14	42

**Fet stil:** Signifikant skillnad inom gruppen (med 95% sannolikhet).

**Tabell 17:**

Procent

**Regeringen har presenterat ett förslag till vinstbegränsning för fristående utförare inom omsorgen.****Tror du det skulle vara bra eller dåligt för socialtjänstens omsorg i din kommun?**

Mars/april 2018						
Mycket bra	17					
Ganska bra	26					
Ingen påverkan	40					
Ganska dåligt	12					
Mycket dåligt	5					
<b>Antal svar</b>	<b>112</b>					
Grupptabell, mars/april 2018	Andel som svarar					Antal svar
	Mycket bra	Ganska bra	Ingen påverkan	Ganska dåligt	Mycket dåligt	
<b>Arbetat i antal kommuner</b>						
1 kommun	6	24	65	6	0	17
2 kommuner	36	18	23	18	5	22
3 kommuner	5	16	42	26	11	19
4 kommuner	22	39	30	4	4	23
5 kommuner eller fler	13	27	53	0	7	15
<b>Hur länge kommunen använt fristående utförare</b>						
Har inte använt	20	20	55	5	0	20
1-4 år	33	0	33	33	0	3
5 år	30	30	20	10	10	10
6-10 år	16	16	37	32	0	19
11 år eller fler	11	19	56	7	7	27
<b>Har kommunen för närvarande fristående utförare</b>						
Ja	14	27	39	14	6	79
Nej	25	25	41	6	3	32
<b>Bostadsort</b>						
Storstadsområden	0	33	22	33	11	9
Icke storstad	18	25	42	10	5	103
<b>Kännedom om Svensk Vård</b>						
Känner till	16	<b>19</b>	40	<b>19</b>	6	68
Känner ej	19	<b>37</b>	40	<b>0</b>	5	43

Fet stil: Signifikant skillnad inom gruppen (med 95% sannolikhet).

**Tabell 18: Känner du till branschorganisationen Svenska Vård?**

Procent

Mars/april 2018			
Känner till	65		
Känner ej	35		
Antal svar	127		
Grupptabell, mars/april 2018	Andel som svarar		Antal svar
	Känner till	Känner ej	
<b>Arbetat i antal kommuner</b>			
1 kommun	40	60	20
2 kommuner	88	12	26
3 kommuner	76	24	25
4 kommuner	48	52	23
5 kommuner eller fler	63	38	16
<b>Hur länge kommunen använt fristående utförare</b>			
Har inte använt	68	32	22
1-4 år	33	67	3
5 år	70	30	10
6-10 år	65	35	20
11 år eller fler	63	37	30
<b>Har kommunen för närvarande fristående utförare</b>			
Ja	<b>69</b>	<b>31</b>	91
Nej	<b>50</b>	<b>50</b>	34
<b>Bostadsort</b>			
Storstadsområden	88	12	17
Icke storstad	61	39	110

Fet stil: Signifikant skillnad inom gruppen (med 95% sannolikhet).

**Listning 1:** Om du tänker på just din kommun.  
**Vad är det viktigaste att förbättra inom kommunens socialtjänst?**

---

Mars/april 2018

<p>Introduktion av nyutbildade och stöd för att komma in i arbetet. Kompetensutveckling och specialisering för erfarna medarbetare.</p> <p>Arbetsmiljö, politik</p> <p>Just nu är det de ekonomiska förutsättningarna.</p> <p>Uppföljningsrutiner. Kontroll</p> <p>Brukardialog, samsyn, digitalisering, kvalitet.</p> <p>Ökat fokus på kärnverksamhet, tillit, förbättrad samverkan mellan myndighet och utförare/anordnare</p> <p>Skapa förutsättningarna för att bygga upp en socialtjänst utifrån kommunens behov, då det ofta saknas ekonomiska medel för detta</p> <p>De dynamiska kvalitetsfrågorna</p> <p>Kontinuitet i bemanningen, kvaliteten i myndighetsutövandet. Mer personal på äldreboende och i hemtjänst.</p> <p>Bemanning</p> <p>Attraktiv arbetsgivare och insatserna till medborgarna.</p> <p>Fortsatt arbete med processarbetet utifrån ett klientperspektiv.</p> <p>Minskad onödig administration. Relevanta uppföljningar. Attraktiv arbetsgivare</p> <p>Jobba vidare med yrkesstoltheten. Utveckla samverkan med övriga förvaltningar inom kommunen samt föreningslivet och frivilliga.</p> <p>Systematisk kvalitetsarbete och uppföljning.</p> <p>Kontinuitet och stabilitet i personalgruppen.</p> <p>Kontinuitet i personalgruppen socialsekreterare för att kunna förbättra kvaliteten i hela handlägningsprocessen, främst på barn och ungdomssidan. Rekrytera fast personal för att slippa konsulter som stannar 4-12 månader.</p> <p>Systematisera verksamheten</p> <p>Systematisera verksamheten</p> <p>Öppna sociala insatser, samverkan med andra aktörer</p> <p>Resurser för dem som har svårast i samhället</p> <p>Hälsöfrämjande arbetsplats som lägger grunden för en god kultur som gynnar arbetet med behövande kommunmedborgare</p> <p>Politiken</p> <p>Möten, roller med mera</p> <p>Ekonomi, kvalitet och kompetensförsörjning</p> <p>Användande av välfärdsteknik, klara investeringspuckeln. I högre grad basera verksamheten på bästa tillgängliga kunskap. Långsiktig kompetensförsörjning.</p> <p>Systematisk uppföljning</p>	<p>Samarbete och samverkan mellan olika verksamheter för att nå det bästa för klient/kund/brukare</p> <p>Kontinuitet och lättillgänglighet</p> <p>Tillgänglighet och transparens</p> <p>Man är tvungen att anställa medarbetare utan erfarenhet av området</p> <p>Kvaliteten på verksamheten</p> <p>Processoptimering, effektivitet, digitalisering</p> <p>kundfokus och ledarskap/medarbetarskap</p> <p>Tillgänglighet</p> <p>Bättre resultat utifrån de insatser som vi satsar på för enskilda individer</p> <p>Att tydliggöra det kommunala uppdraget och människors eget ansvar</p> <p>Intern samverkan.</p> <p>Den tekniska utvecklingen.</p> <p>Digitalisering</p> <p>Hitta smarta lösningar på hemmaplan och arbeta nämnd-/förvaltningsövergripande.</p> <p>Kompetensförsörjning, brukarinflytande, digitalisering/förenkling</p> <p>Framtidsplanering</p> <p>Minska administrationen</p> <p>Välfärdstekniska innovationer</p> <p>Boendefrågorna</p> <p>Kvalitetsledning och uppföljning</p> <p>Mindre administration</p> <p>Just nu handlägningsriktlinjer</p> <p>Omställningsarbete utifrån framtidens utmaningar ex pga demografi</p> <p>Personcentrerad vård/IBIC för äldreomsorgen, handläggning/biståndsbedömning för vuxna, insatser på hemmaplan för barn och unga, samordning mellan enheter/arbetsgrupper, E-tjänster</p> <p>Ändamålsenligheten. På grund av ökade behov inom många områden måste vi hitta nya vägar att arbeta.</p> <p>Digitalisering är viktigt och även våga välja bort insatser som inte ger resultat.</p> <p>Förbättra integrationsarbetet. Förbättra arbetsvillkoren för att underlätta kompetensförsörjningen</p> <p>Bemötandeformen, även förbättra den interna dialogen</p> <p>Hur man får personal att stanna kvar.</p> <p>Stärka resurserna inom äldreomsorgen, hemtjänst och äldreboende.</p> <p>Få tag i socialchef</p> <p>Förändringsledarskap hos chefer</p> <p>Prioritera kärnverksamheten</p>
--	---

---

**Listning 1:**  
forts.Om du tänker på just din kommun  
**Vad är det viktigaste att förbättra inom kommunens socialtjänst?**

Mars/april 2018

## Bostadssituationen

Analys och uppföljning av insatser, gör vi rätt saker?  
samt att öka brukares delaktighet ännu mer

## Medarbetare

Arbetsbelastning, arbetstider

Teknikutnyttjandet

## Målstyrning

Marknadsföring för att visa att kommunen är en bra  
arbetsplats och därmed attrahera duktiga medarbetare.

Planering, prioritering

Välfärdsteknologi

Liten kommun,,långa resor

## Hitta arbeten

Kontinuitet handläggare, socialsekreterare och chefer  
skulle behöva förbättras, attraktivitet som arbetsgivare  
på en liten ortArbetsbelastningen behöver ses över, kunna arbeta på  
distans, höja lönerna

Systematisk uppföljning.

Att utveckla digitaliseringens möjligheter.

Kompetensförsörjningen

Bemötande och kompetens

Mer resurser, demografin kräver detta

Systemsyn och helhetssyn

Rekryteringsprocessen

Säkra kompetensutvecklingen.

Få resurser till tjänst som teknikstrateg, tekniken

kommer allt mer och vi har inte kompetensen fullt ut

Svårt med socionomer

Strukturen - frigöra resurser för att möjliggöra nya  
arbetssätt och införa digitalisering - nu hamnar vi i att  
"släcka bränder" och försöker springa fortare.

Kvalitetsarbete samt uppföljning, ledarskapet

Hitta bra nivåer i beslut jml SoL, hur fördela/rikta rätt  
kompetens till rätt behov

Helhetssyn, temaarbete och digitalisering

Anpassade och modernare boenden för äldreomsorgen

Attraktivitet för yrken inom branschen. Attraktivitet för  
kommunen som arbetsplats

Kompetens

Stöd och Service, LSS-verksamheten samt

kostnadseffektiviteten inom Hemtjänsten.

Svårt att rekrytera socionomer och sjuksköterskor

Bli en bättre arbetsgivare

Rutiner

Resurser

Utveckla arbetsmiljön

Oj, det finns många utmaningar när kommunen är liten.

Uppföljningar och mera kvalitetsarbete.

Öka personalens motivation och att vara stolt över det  
som utträttas

Att öka socialtjänstens status och rykte.

Möjligheten till digitala lösningar

Att skapa förutsättningar för samtliga medarbetare att  
göra ett så gott jobb som möjligt och att styra utifrån  
kunskap.

Platser i äldreomsorgen, särskilt boende

**Listning 2:** Om använder fristående utförare,  
**Vad är den viktigaste orsaken till att socialtjänsten i din kommun använder fristående utförare?**

---

Mars/april 2018

Valfrihet och kvalitet för brukare av tjänster  
För att få ett stort utbud av olika leverantörer för att matcha den enskildes behov.  
Politiska beslut  
Externa placeringar.  
För att det är i enlighet med den politiska viljan  
Politiskt förordnat.  
Politisk vilja  
Kommunen är för liten för att tillhandahålla insatserna själv  
Små volymer  
Resursbrist och eller nischkompetens  
För litet underlag själv  
Liten kommun.  
Om vi inte kan lösa situationen på hemmaplan och i nätverket så kan vi tvingas till externa lösningar  
Avsaknad av hemaplanslösningar.  
Kvalitetssäkring och uppföljning  
Skulle förmodligen inte klara det i egen regi.  
Skulle förmodligen inte klara det i egen regi.  
Politisk vilja  
Liten kommun med små resurser  
En kommun som är liten kan ha svårt att organisera en liten verksamhet optimalt, valfrihet  
Valfrihet, LOV  
Politiskt beslut  
Att vi inte klarar vården i egen regi. LOV, konkurrensutsättning  
Funnits lång tradition att använda fristående, privata utförare vid behov man inte löser i egen regi. LOV inom äldreomsorgen sedan 6 år. Inga entreprenader inom ÄO och OOF förrän helt nyligen, OOF, en bostad med särskild service.  
När verksamheten inte finns i egen regi.  
Svårigheter att rekrytera  
Kan erbjuda specialistkompetenser som är svårt för en mellanstor kommun att ha själv, politisk vilja  
Politisk  
Olika skäl för olika verksamheter. IFO tradition, kan inte upprätthålla alla typer av HVB-verksamhet för barn och missbruk, väljer utförare efter upphandling och behov. LSS & ÄO - politiska beslut att ha fler utförare  
Liten kommun som inte kan utveckla alla verksamheter själv

I vissa fall för att vi har inte tjänsten i egen regi, i andra fall (äldreomsorg) har det tagits politiskt beslut om privat drift.  
Är en liten kommun som behöver annan kompetens än det vi själva kan erbjuda emellanåt  
Valfrihet  
Liten kommun med för få brukare/klinter. Om behovet blir mera omfattande arbetar vi med att lösa det på hemmaplan.  
Komplement till vård i egen regi  
Politisk vilja  
Utifrån individens behov  
Valfrihet och mångfald  
Politisk vilja  
Bristen  
Enbart i nödsituationer  
Politiskt beslut kring LOV  
Tillgänglighet, annan kompetens  
Specialistkompetens  
Vi är en liten kommun (5200 inv.) och har vare sig befolkningsunderlag eller resurser att bedriva verksamhet inom alla områden.  
Inga resurser att utföra vissa insatser i egen regi  
För liten kommun.  
Svårt att klara uppdraget annars, dessutom är just familjedelen privatiserad sedan 90-talet.  
Kommunen har inte planerat utbyggnad av boenden i tid.  
Kan inte lösa det i vår egen kommun  
Saknar egen kompetens, valfrihet  
Jag blir osäker på vad ni avser med definitionen av fristående utförare...vi har ex ett eget HVB-hem men anlitar även externa företag  
Svårigheter att rekrytera egna familjehem  
Avsaknad av egna resurser  
Möta brukarens behov.  
Effektivisering  
Rekryteringsbehov  
Bristfälligt utvecklade egna lösningar  
För litet underlag för egen verksamhet samt politisk viljeinriktning.  
För enstaka individer kan vi inte möta behovet i vår egen verksamhet. Kommunen använder fristående utförande i relativt liten omfattning.  
Specialisering, ibland platsbrist

---

**Listning 2:**  
forts.

Om använder fristående utförare,

**Vad är den viktigaste orsaken till att socialtjänsten i din kommun använder fristående utförare?**

---

Mars/april 2018

Specialister/inriktning för målgrupp av särskild anledning. Valfrihet, skyddsbehov samt att egen regi inte räcker till  
Komplicerade ärenden och svårt att få platser  
För liten för att ha egen verksamhet gentemot vissa målgrupper  
Svårt att kompetensförsörja i egen regi på grund av låga volymer  
Rekryteringsbehov

Liten kommun, kan inte ha egna insatser  
Det finns inga andra alternativ  
Individbaserade satsningar, där det inte finns kompetens och/eller tillgång i egen regi.  
Kompetensfråga inom områden  
Kompetens, jäv, mångfald, brukarnas behov matchas m.m.  
Tillgång till verksamhet

---



**Listning 3:** Om använder fristående utförare,  
**Vad skulle du i första hand vilja att de fristående utförarna gjorde bättre i din kommun?**

---

Mars/april 2018

Upprättade tydligare och konkreta genomförandeplaner. Tydligare dokumentation och återkoppling	Det är kontinuiteten som blir lidande.
Förbättrar kvaliteten	Vara mera på plats
Samverkan för att få snabbare avslut på insatser.	Tog bättre ansvar
Lyhördhet	Det handlar om tydlighet i upphandling, så det blir tydligt vilka krav som kan ställas, vilken uppföljning som görs mm
Uppföljningar och rapporteringar	Att inte skapa egna uppdrag och att arbeta mot en återplacering i hemkommunen
Inte göra skillnad på folk och folk utan tillåta tjänster till alla kommuninvånare som väljer fristående utförare oavsett behov.	Bättre dialog
Inte övervältrade sina ekonomiska bekymmer och personalbekymmer på kommunen	Kvalitetsuppföljning
Drogproblematiker	Återrapportering. Meddela även när behov minskar hos placerad invånare.
Mätte effekter av sina insatser med hjälp av oberoende metoder	Sänka sina priser då det ofta ej är konkurrensmässig debitering
Sänka priserna	Tydligare markera när man inte klarar ett uppdrag
Redovisa ekonomin hos vissa, större krav	Återrapportering om hur vården fungerar

---

**Listning 4: I vilken utsträckning tror du att de fristående utförarna skapar samhällsnytta just genom att vara fristående?****På vilket sätt?**

Mars/april 2018

Skapar mycket stor samhällsnytta

Fler utförare gör att nya tjänster utvecklas och alla behöver ha fokus på brukarens behov annars blir man bortvald.

Vi skulle inte klara våra uppdrag om vi inte hade fristående aktörer. Plus att det ger en mångfald av insatser.

Kan specialisera sig på målgrupper. Tex neuropsyk, samsjuklighet

Ger valfrihet till brukaren

Fristående utförare är friare att utföra konceptlösningar.

Tror att det är bra att ha flera val som kund, tror att konkurrens är positiv

Arbetar med personer i behov av särskild sysselsättning

Skapar ganska stor samhällsnytta

Konkurrens kan i bästa fall utveckla det egna arbetet I större städer fungerar detta säkert utmärkt så vet jag exempel i Stockholms stad privat utförare av daglig verksamhet inom LSS

Dels för att kunna erbjuda speciella inriktningar samt genom konkurrens ökar kvalitet.

Ger en större möjlighet till att möta brukares specifika behov.

Sund konkurrens är bra

Svårt uppdrag för små kommuner att ha alla kompetens!

Fyller främst behov hos små kommuner.

Konkurrens

Skapar ganska stor samhällsnytta

Finns ett större driv med verksamhetsutveckling, minskar risken för "följa John" mentalitet

Just i att vara fristående

Konkurrens är bra.

Specialiserar på specifika svenska målgrupper

Ökar socialtjänstens valmöjlighet och därmed säkerställa att den enskildes behov tillgodoses

Har drivit fram ett kvalitetstänk som ofta har saknats i den kommunala verksamheten. Dessutom att kunna utföra bra kvalitet behöver inte bero på kostnaden.

Alltid bra med olika fokus för utveckling

Jag ser dem som komplement till kommunal verksamhet men konkurrensen gör också att vår verksamhet kontinuerligt måste förbättras.

Skapar inte särskilt stor samhällsnytta

De avlastar och utmanar kommunerna med arbetsmetoder och liknande

Prispress har inverkat.

Jag tror att det har betydelse att man bidrar till en konkurrens vilket gör att vi som kommun måste vässa oss

Organisationsfrågan mindre viktig

Kommuner skulle kunna utveckla på samma sätt, likvärdigt

Viss möjlighet att jämföra

Allt beror på hur avtal träffas och hur duktig beställaren är. Annars blir det aldrig bra.

Tänker i första hand på ekonomiska resultat

**Listning 5: Vilken är din uppfattning om organisationen Svenska Vård?**

---

Mars 2016

Jag vet inte så mycket men har uppfattat dem som trovärdiga  
Branschorganisation som arbetar med lobbying  
Får en hel del reklam som vi kan hitta information i  
Bra  
Ok  
Jag har ett gott intryck  
Bra, behövs

Mycket god  
Brett stödd i branschen. har många utbildningskurser/tillställningar  
Seriös organisation  
Att de gör gott, positivt inställd  
En bra branschorganisation  
Bidrar till fortsatt utveckling inom området

---