



Pandemiplan

Ekerö kommun



EKERÖ
KOMMUN

Inledning

Denna plan är framtagen för att utgöra ett underlag vid hanteringen av en pandemi. Planen är inte föremål för ett politiskt fastställande utan är ett levande dokument som ska vara ett stöd vid en pandemi. Planen är uppdelad i två delar. I den första delen beskrivs kort vad en pandemi är samt vilket utfall av insjuknade som kan förväntas. I den andra delen beskrivs till vissa delar hur en pandemi i kommunen kan hanteras.

Sammanfattning

Beredskapsplaneringen för pandemisk influensa ska begränsa smittspridningen och minska de negativa konsekvenserna för de som påverkas av pandemin. Detta uppnås genom att varje enhet, förvaltning och motsvarande planerar inom egen organisation.

Ansvarsprincipen innebär att den som har ansvar för en viss verksamhet under normala förhållanden också har motsvarande ansvar vid en kris.

Likhetsprincipen innebär att en verksamhets organisation och lokalisering så långt som möjligt skall överensstämma såväl i normala förhållanden som vid en kris.

Närhetsprincipen innebär att kriser skall hanteras på lägsta möjliga nivå i samhället.

Den verksamhetsansvarige har alltid ett ansvar för att planera och vidta de åtgärder som behövs för att säkerställa verksamheten.

Denna plan är inriktad mot pandemisk influensa, men den kan med valda delar appliceras på all typ av smittspridning samt tillfällen då kommunen förväntas få tillfälliga, relativt stora personalbortfall.

Kommunen kommer inte att kunna förhindra en pandemi. Kommunens jobb blir att hjälpa dess invånare att vidtaga rätt åtgärder, som t.ex. hygien. Vidare skall kommunen våga vidta de åtgärder som krävs för att minska de negativa effekterna av en pandemi, som t.ex. fatta beslut om att sänka ambitionen för den långsiktiga planeringen under en tid, vilket kan möjliggöra arbete hemifrån av en viss procent av nyckelpersonalen.

Åtgärdsplanen är indelad i skeden, i syfte att förenkla ansvarsroller och aktiva åtgärder. Det är WHO som deklarerar att en influensapandemi har brutit ut.

Ansvariga för den svenska beredskapen

Ansvariga för smittskydd samt hälso- och sjukvård	Ansvariga för att ge stöd i arbetet med att förebygga och hantera en pandemisk övriga konsekvenser i samhället
<ul style="list-style-type: none">• Socialstyrelsen• Folkhälsomyndigheten• Regionernas smittskyddsläkare• Kommunerna	<ul style="list-style-type: none">• MSB• Arbetsmiljöverket• Länsstyrelserna• Kommunerna

Planen stödjer sig på följande litteratur:

MSB - Vägledning inför kriser - Del 2. Att Planera för en pandemi

Socialstyrelsen - Beredskapsplanering för pandemisk influensa

Innehållsförteckning

Inledning.....	2
Sammanfattning	2
1. Definition & begränsningar	4
2. Mål.....	4
3. Planeringsförutsättningar	4
4. Skedesbeskrivning.....	5
5. Åtgärdsbeskrivning, skedesvis	6
6. Prioriterad samhällsviktig verksamhet	7
7. Information & kommunikation.....	8

1. Definition & begränsningar

” En pandemi definieras som ett utbrott av en infektionssjukdom som snabbt och lätt sprider sig bland människor över mycket stora geografiska områden. Medan en epidemi kan rasa i ett enskilt land, så drabbar en pandemi – i alla fall i sin yttersta konsekvens – människor över hela jorden.

2. Mål

Ekerö kommun skall arbeta för att uppnå följande mål vid en influensapandemi.

- Folkhälsan ska påverkas så lite som möjligt
- De negativa effekterna på samhället ska vara så små som möjligt
- Förtroendet för kommunen, myndigheterna, hälso- och sjukvården och omsorgen ska upprätthållas.

3. Planeringsförutsättningar

Erfarenheter från tidigare pandemier (influensapandemier) och rekommendationer från Socialstyrelsen föreslår att man skall bygga upp sin plan med följande planeringsförutsättningar:

- Under en period av 6-8 veckor ska en frånvaro om minst 15 procent av de anställda kunna hanteras.
- Pandemin når en kulmen under vecka två och tre, då en frånvaro på upp till 50 procent av de anställda ska kunna hanteras.
- Pandemin bedöms kunna ha flera vågor och den andra vågen kan tänkas komma tre till nio månader efter den första vågen.
- En viss ökning av andelen sjuka kan förekomma under en något längre period av tre till fyra månader.
- Pandemier är inte som den årliga influensan begränsad till vintermånaderna, utan kan förekomma vid vilken tid på året som helst.
- För dem som blir sjuka kan vi räkna med en frånvaro på minst fem arbetsdagar.
- Sjukdomen kommer sannolikt inte att drabba samhället likformigt, utan under en viss tid kan en betydligt större andel av arbetsstyrkan vara frånvarande, speciellt i mindre grupper.

Observera att detta är ett planeringsscenario och ingen beskrivning på hur det verkligen kommer att utvecklas.

4. Skedesbeskrivning

För att underlätta arbetet har förloppet, från före upptäckt till fastställd pandemi och tillbaka till normalbild, delats upp i olika faser. Denna fasindelning är framtagen av WHO och används av Socialstyrelsen i Sverige. För att förenkla vårt arbete skall Ekerö kommun använda sig av skeden som bygger på denna fasindelning

Ekerö kommuns skeden	WHO's faser	
1 Bevakning	Fas 1	Inga av de influensavirus som förekommer bland djur har rapporterats orsaka infektioner hos människor.
	Fas 2	Ett influensavirus som förekommer bland djur har orsakat infektion hos människa och betraktas därför som en potentiell pandemisk risk eller hot.
	Fas 3	Sporadiska fall av smitta bland människor men ännu finns ingen utbredd smitta mellan människor nödvändig för att orsaka en pandemi.
2 Beredskap	Fas 4	Konstaterad, men begränsad, smittspridning från människa till människa. Lokala utbrott.
	Fas 5	Smittspridning mellan människor i minst två länder inom en och samma WHO-region.
3 Akut	Fas 6	Pandemisk fas. Utbrott i fler WHO-regioner än en.
	Post-Peak	Den pandemiska influensan avtar i de flesta länder.
	Ev. andra våg	En eventuell andra influensavåg i de flesta länder.
4 Återgång	Post pandemisk period	Influensan sjunker till normala nivåer för säsongsbunden influensa i de flesta länder.

5. Åtgärdsbeskrivning, skedesvis

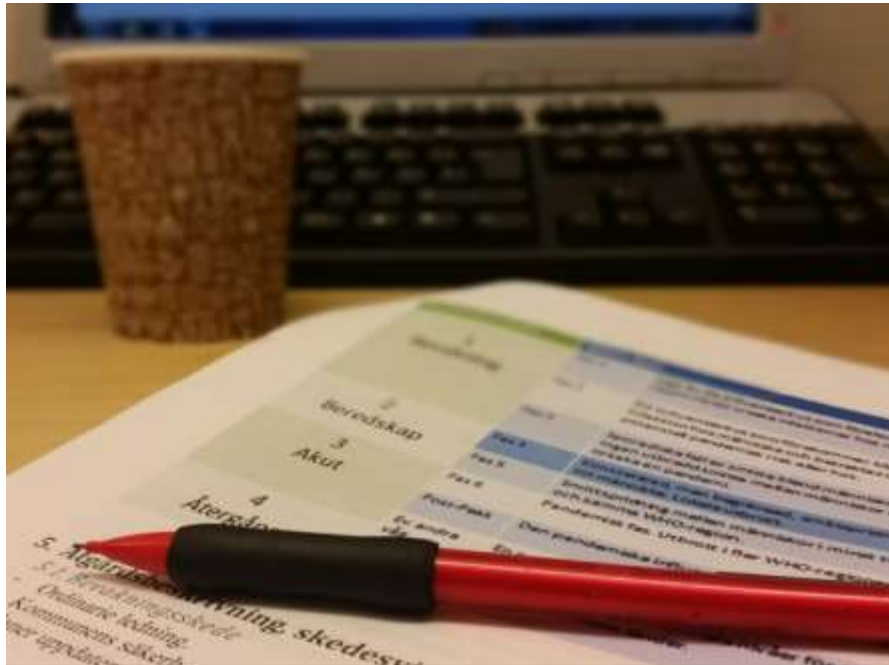
5.1. Bevakningsskede

- Ordinarie ledning.
- Kommunens Tjänsteman i beredskap (TIB) ansvarar för omvärldsbevakning med hjälp av MAS.
- Planer uppdateras, revideras och övas.

5.2. Beredskapsskede

(Med lokalt utbrott menas när nationella utbrott skett)

- Ordinarie ledning.
- Skärpt omvärldsbevakning.
- Kommunen intar beredskapsläge med en jourhavandetjänsteman 24h/dygn.
- Planer för ledning i skede 3 ses över och aktualiseras. Förbestämda vikarierande chefer, möjlighet att arbeta på distans, eventuella behov av inköp mm. Bunkra upp handsprit, tvål, inköp av munskydd, handskar.
- Informationsinsatser till kommunens anställda påbörjas.
- Personalplanering i kommunen genomförs, möjlighet till att ta in extra personal inom kritiska områden undersöks.
- Säkerhetschef följer upp och kontrollerar kommunens övriga enheters beredskap och planering. Om möjligt genomförs ledningsövningar och kompletteringsutbildning.



5.3. Akutskede

- Ordinarie ledning behålls så långt som möjligt. Krisledning aktiveras enligt rutin vid behov, och på erforderlig nivå.
- Information till allmänhet och anställda sammanställs centralt i kommunen, en informations/kommunikationsansvarig har beredskap 24h/dygn.
- Rapporter dagligen, internt till kommunen samt externt till länsstyrelsen och smittskyddenheten.
- Dagliga möten mellan förvaltningar.
- Beslut om stängning av verksamhet, förflyttning av personal och ersättare för viktiga beslutsfattare tas.

5.4. Återgångsskede

- Ordinarie ledning återtas efterhand.
- En särskild grupp sätts samman för att utvärdera kommunens arbete och samtidigt ta ett större ansvar för omvärldsbevakning i syfte att tidigt förbereda för en eventuell andra våg och med det en återgång till akutskedet.

6. Prioriterad samhällsviktig verksamhet

6.1. Kommunen

- Produktion Omsorg
- Skola/ Förskola
- Socialtjänst
- Kommunstyrelseförvaltningen

6.2. Geografiskt områdesansvar

- Hovet
- Vattenverk
- Annan statlig verksamhet
- Hälso- & vårdcentraler
- Ambulans
- Läkemedelsdistribution
- Polis
- Alarmering & Räddningstjänst
- Bevakning
- Drivmedel
- Livsmedel
- Vaghållning & färjor
- Begravningsverksamhet

6.3. *Prioriteringar vaccin & antivirala läkemedel*

Prioriteringar, av vaccin och läkemedel, inom kommunen görs i samråd med MAS, som tidigt skall involveras i planeringsarbetet. Staten kommer att inventera och göra en prioritering av samhällsviktig personal. Kommunen skall ha en god förmåga att kunna vaccinera den prioriterade personalen med kort varsel.

7. Information & kommunikation

7.1. *Mål med informationen*

Allmänheten - drabbade och övriga ska få relevant information om influensa-pandemi från myndigheterna, främst Socialstyrelsen och landstingets Smittskyddsläkare. Den enskilde skall få veta var man kan vända sig för att få information.

Ekerö kommuns informationsmål:

- Kommunen ska stödja myndigheterna med att sprida denna information.
- Kommunen ska fortlöpande informera allmänheten om hur sjukdomsläget påverkar möjligheterna till kommunala tjänster, exempelvis: omsorg, skola, väghållning, avfallshantering.
- Kommunens anställda ska senast under skede 2 - beredskapsskedet, få särskild information om ovanstående och kommunens krisplanering.

7.1. *Vilken information kan allmänheten behöva inför pandemin?*

- Vad är en pandemi och risk/sannolikhet för att olika smittor utvecklas till pandemier.
- Var man kan få information om läget och hur man skyddar sig mot smitta.
- Vart man kan/ska vända sig om man misstänker att man har blivit smittad.
- Information som förhåller sig till människors oro.

7.2. *Vilken information kan allmänheten behöva under pandemin?*

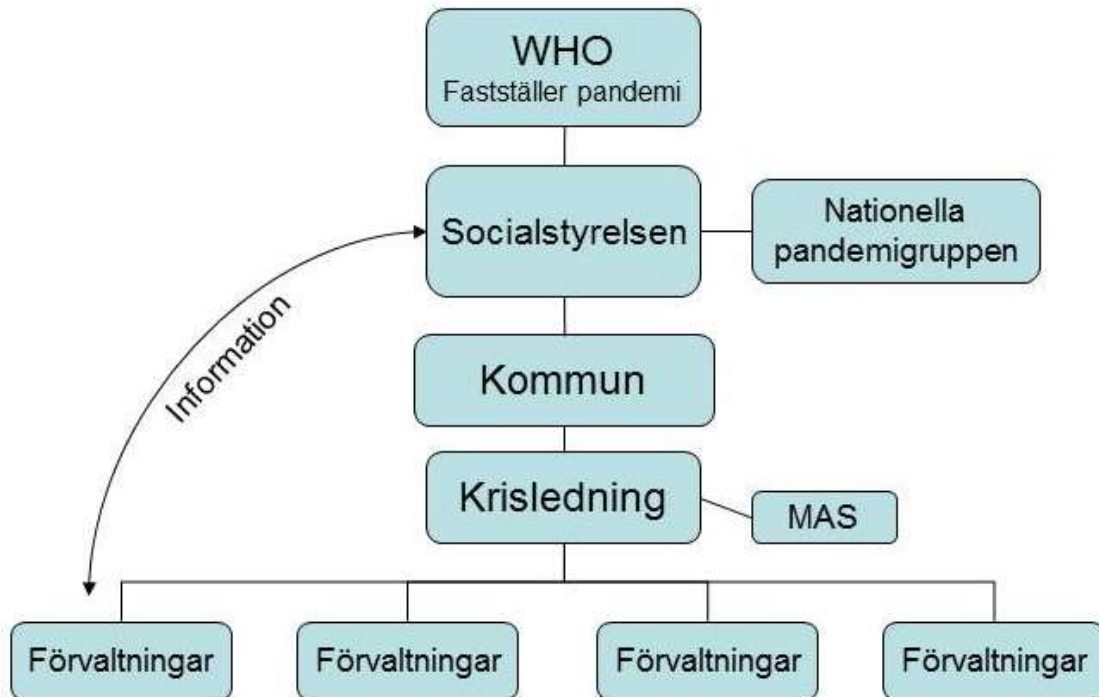
- Myndigheternas bedömning av läget, risker för allmänheten, och vad man som privatperson kan göra för att skydda sig.
- Vad myndigheterna gör för att inte fler ska smittas.
- Var man kan få information om läget och hur man skyddar sig mot smitta.
- Hur man ska agera om man misstänker att man är smittad.
- Vart man kan/ska vända sig om man misstänker att man har blivit smittad.
- Information som förhåller sig till människors oro.

7.3. *Kommunen*

Under skede 2 - beredskapsskedet, upprättas dels en informationssida på kommunens externa webbplats, dels en särskild informationssida på intranätet. I skede 3 - akutskedet centraliseras informationsansvaret, efter beslut av kommunledningen. All information som berör pandemisituationen, intern såväl som extern, skall utgå från kommunikationsenheten.

Information och kommunikation skall fokusera på

- kommunicera pandemiläget internt, med direktiv från arbetsgivaren, information om bemanning, information om sjukdomen, skyddsåtgärder och -utrustning mm.
- kommunicera pandemiläget externt, med betoning på hur kommunens agerande påverkar medborgarna i fråga om service, undervisning, omsorg mm.
- förmedla hygien- och sjukvårdsrådgivning från andra myndigheter



Planen är framtagen av:
Säkerhetssamordnare: Patrik Söderqvist
Kontrollerad av:
Medicinsk ansvarig sjuksköterska (MAS): Annicka Pantzar