

Näringspolitiskt program Svenska Vård 2023 – 2026

Svenska Vård bildades 2009 när branschorganisationerna Privo och Sveriges Behandlingshem gick samman. Vår historia går tillbaka till 1950-talet. Då som nu har fokus varit på att samverka kring verksamhetsnära frågor och gemensamt arbeta för en god och sund kvalitet och verksamhetsutveckling av vår bransch.

Svenska Vård består idag av ca 100 medlemsverksamheter och vi finns över hela Sverige. Våra medlemmar består av, aktiebolag, ekonomiska föreningar, kooperativ, stiftelser, och enskilda firmor inom branschen

Att driva privat verksamhet inom vård, omsorg och behandling är utmanande på flera olika sätt. Oavsett vilken typ av verksamhet man driver, gäller det att kunna förhålla sig till tre grunder för att både bygga och hantera verksamhetens utveckling.

1. Marknad, den kompetens och kunskap som krävs för att finnas på en specifik marknad.
2. Ekonomi och administration, den kunskap som krävs för att få företaget att vara lönsamt
3. Relationer, den kunskap som krävs för att få ut sina tjänster på marknaden

Dessa tre delar måste kunna sättas samman i verksamhetens helhet för att kunna utveckla och stärka företagets hållbara utveckling. En sådan hållbarhet bör helst kunna kopplas samman med någon eller några av de 17 globala målen.

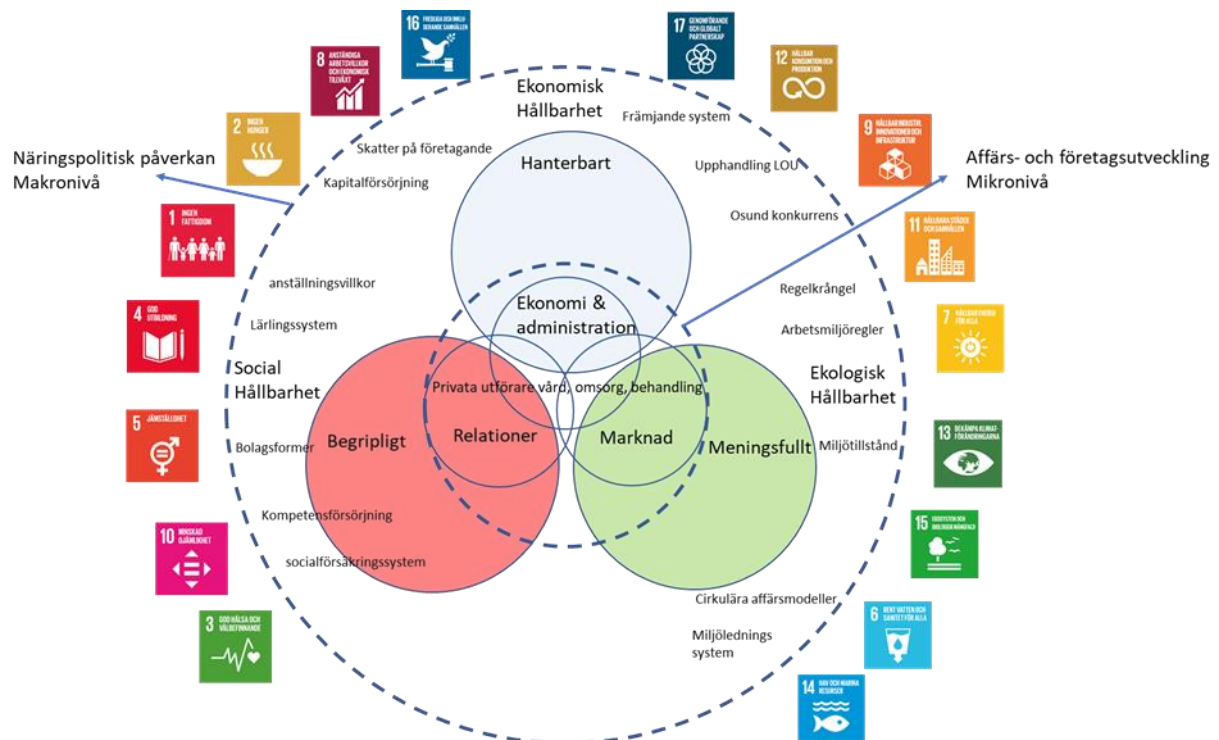
För att dessa komplexa spelregler ska kunna bli enkla och transparenta för varje enskild företagare, krävs att de offentliga aktörerna genomför förändringar i både ramverk och arbetsmetodik med fokus på att underlätta och förstärka förutsättningarna för våra medlemmars dagliga arbete. Det innebär att regelverken via lagar och föreskrifter, ekonomi via skattesystem, upphandlingar och främjandeinsatser och de sociala villkoren via arbetsmarknadsregler och social trygghet, måste kunna tillgodoses på ett modernt och handlingskraftigt vis.



Svenska Vård vill genom detta handlingsprogram presentera förslag som skulle förbättra spelreglerna och därmed underlätta och förstärka förutsättningarna för privata utförare inom vård, omsorg och behandling.

En hållbar utveckling bygger på tre dimensioner: socialt, ekologiskt och ekonomiskt. I likhet med de Globala målen innefattar även detta näringspolitiska program alla tre dimensioner.

För att kunna tolka och tyda detta program krävs en beskrivning och förklaring kring Svenska Vårds tolkning av dessa tre dimensioner.



Företagsutveckling kopplat till politiska påverkansområde och de 17 globala målen

Ekologi:

Inom denna dimension finns de fysiska och juridiska förutsättningarna för att en verksamhet ska kunna fungera. I denna grupp ingår de biologiska, fysiska, kemiska, tekniska, digitala och juridiska aspekterna av företagande. Det vill säga de ramar och förutsättningar som mänskligheten i ett land behöver förhålla sig till och utgör spelplanen för företagande. Då mänskligheten ständigt utvecklar och förändrar kunskapen kring dessa områden så innebär det att det som tidigare ansågs helt omöjligt numera är helt möjligt och det som tidigare var möjligt är idag omöjligt.

Detta är den spelplan som en företagare måste navigera inom och ha kännedom om och som kan kopplas till punkt 1 ovan, affärsområdet, den kunskap som krävs för att finnas på en specifik marknad. I detta näringspolitiska program är de juridiska begränsningarna det som mest påtalas och lyfts fram då regelkrångel beträffande exempelvis arbetsmiljöregler, restriktioner i kemikalielagstiftning, juridiska krångligheter vid exempelvis miljömålsprövningar och obegripligt omständliga tekniska specifikationer i upphandlingsprocesser försvårar och förhindrar entreprenörer och innovatörer att göra det omöjliga möjligt.

Ekonomi:

Ekonomi handlar om att hushålla med resurser och begreppet används för att definiera och förklara det värde som resurser har i dag, och det värde som de skulle kunna ha i framtiden. Till exempel kan värdet förklaras med hjälp av indikatorer såsom förädlingsvärde, tillgångar och skulder, besparingar, inkomster samt patent och immateriella tillgångar. Denna dimension kopplas till företagets grund 2

Ekonomi och administration, den kunskap som krävs för att visa marknaden företagets finansiella status.

Ekonomisk hållbarhet är en integrerad del av hållbarhet och innebär att använda, vårda och underhålla resurser (mänskliga och materiella) för att skapa långsiktigt hållbara värden genom bättre utnyttjande, återanvändning och återvinning av såväl förnyelsebara resurser som icke förnyelsebara resurser.

Ekonomifrågor är en central del och ett viktigt verktyg för företagandets ramvillkor där utformningen av skatter, avgifter och lönesättning, intäkter och kostnader påverkar företagandets möjligheter till tillväxt och utveckling av marknad och sälj.

Socialt:

Inom denna dimension råder de värden som uppstår mellan och inom mellanmänskliga relationer. Det kan handla om enskilda individers upplevelser, gruppdynamik, politiska värderingar, samhällsnormer och kultur. Social hållbarhet är av avgörande betydelse för det demokratiska samhället och är helt nödvändig ur ett samhällsekonomiskt perspektiv. Ett socialt hållbart samhälle tål påfrestningar, är anpassningsbart och förändringsbenäget (resilient).

För att social hållbarhet ska bli relevant bör det tydligare definieras och omsättas i praktiken utifrån de behov och förutsättningar som kan finnas på lokal, regional respektive nationell nivå. Kommuner, landsting/regioner och staten bär alla, genom sina offentliga åtaganden ett stort ansvar för samhällsutvecklingen. Näringslivet, civilsamhällets organisationer och akademien har också viktiga roller.

Ur ett företagsperspektiv är kunskap inom detta segment avgörande för sälj, den kunskap som krävs för att få ut sin vara eller tjänst på marknaden. Det handlar om HR-frågor, kundrelationer, leverantörsrelationer, kommunikation, ledning och ledarskap, förmedling av känslor eller hantering av konflikter.

Det krävs ett helhetsperspektiv

I ett företags utveckling behöver samtliga tre grunder tas i beräkning för att få en uppfattning av helheten. Det går inte att enbart fundera på produktion av vara eller tjänst för då finns inte vetskap om kostnader och intäkter eller någon kunskap om det finns ett behov av varan eller tjänsten som produceras. Detta är en självklarhet för de som driver företag men är ingen självklarhet för politiken när det beslutas om ekonomiska reformer eller införande av ny lagstiftning. En höjd punktskatt kan få följdverkningar för ett företags produktionslinje och ett höjt pris kan ge ändrat konsumtionsbeteende som i sin tur leder till negativ ekonomisk effekt.

Således blir utgångspunkten för resonemang kring en specifik fråga avgörande för beskrivning av orsak, effekt och konsekvens.

Om utgångspunkten för resonemanget är sänkt arbetsgivaravgift, har denna åtgärd en ekonomisk utgångspunkt i procentsatser, kronor och ören. En sådan åtgärd får effekt i bland annat socialavgiftslagen och lagen om allmän löneavgift som i sin tur leder till sociala konsekvenser av antingen fler vita anställningar och arbetstillfällen, högre löner eller ökad konsumtion.

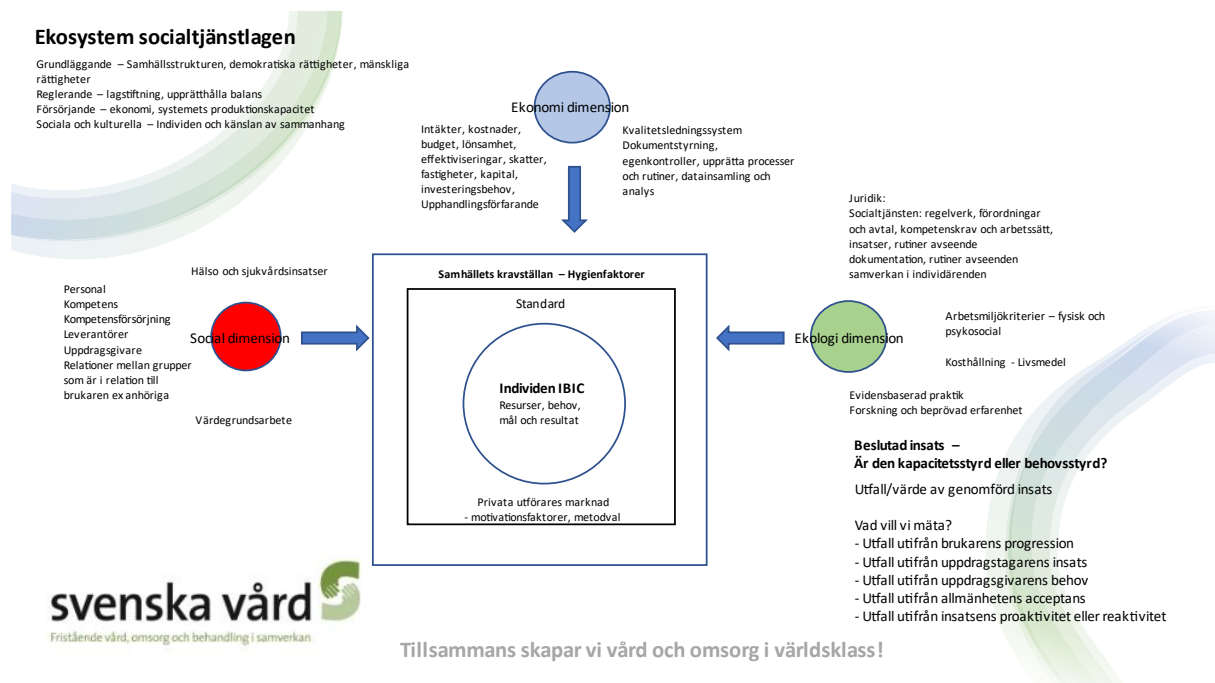
Om utgångspunkten för resonemanget är tolkning av systematisk kvalitetsledning, exempelvis SOSF 2011:9, har denna åtgärd en juridisk utgångspunkt. Vilket i mångt och mycket handlar om tillit och tilltro mellan näringsliv och det offentliga. Detta kan i sin tur kan få sociala konsekvenser om regelverken förtydligas och förenklas vilket medför att fler väljer att starta och driva företag inom

området. Tydliga och klara regelverk medför minskad risk med att starta och driva företag vilket ökar möjligheten att bli lönsam och därmed skapa tillväxt.

Om utgångspunkten för resonemanget är kompetensförsörjning och människors möjligheter att ha ett jobb som känns meningsfullt, begripligt och hanterbart får de en positiv effekt för företagets lönsamhet och effektivitet och ger konsekvenser i utformningen av t ex lagen om anställningsskydd eller utbildnings utformning.

Presenterade lösningsförslag på utpekade utmaningar i detta näringspolitiska program ger konsekvenser för samtliga hållbara dimensioner. Sammantaget skapar de rätt förutsättningar för Sveriges privata utförare inom vård, omsorg och behandling att få en bättre balans i företagandets tre grunder, marknad, relationer, ekonomi och administration.

För att klara detta behövs mer kunskap om villkoren för privata utförare bland våra folkvalda och vår gemensamma sektor. Det behövs insikt om privata utförares betydelse för den nuvarande och framtida välfärden. För att uppnå detta måste en öppnare och positivare attityd till entreprenörskap inom vård, omsorg och behandling skapas.



Utmaningar i den sociala dimensionen

Den sociala dimensionen inom vård, omsorg och behandling innefattar utmaningar som rör interaktionen och relationen mellan vårdgivare, patienter, anhöriga och samhället i stort. Denna dimension påverkar hur människor upplever och får tillgång till vård samt hur vårdpersonal och organisationer hanterar sociala aspekter av vård och omsorg. Här är några av de utmaningar som är kopplade till den sociala dimensionen inom dessa områden:

1. **Patientcentrerad vård:** Att erbjuda vård som är individanpassad och tar hänsyn till patientens preferenser och behov är en utmaning. Det kräver att vårdgivare lyssnar på patienternas röster och involverar dem i beslutsprocessen kring deras vård och behandling. Kommunikation och samarbete är nyckelfaktorer här.

2. **Kulturell och språklig kompetens:** Vård- och omsorgspersonal kan möta människor från olika kulturella bakgrunder och med olika språkkunskaper. Att förstå och respektera dessa skillnader är viktigt för att kunna erbjuda adekvat vård och kommunicera på ett sätt som är begripligt och respektfullt för patienten.
3. **Etnisk och socioekonomisk ojämlikhet:** Utmaningen här är att adressera de ojämlikheter som kan finnas i tillgång till vård och behandling baserat på etnisk bakgrund och socioekonomisk status. Människor i vissa grupper kan ha svårare att nå vård av hög kvalitet, vilket kan leda till sämre hälsa och utfall.
4. **Anhörigstöd:** Många patienter är beroende av anhörigas stöd och vård. Att stötta anhöriga på ett hållbart sätt och erbjuda dem rätt resurser och vägledning är en utmaning. Samtidigt är det viktigt att erkänna anhörigas egna behov och säkerställa att de inte bränner ut sig.
5. **Psykisk hälsa och socialt stöd:** Att identifiera och hantera psykiska hälsoproblem är en utmaning inom vård- och omsorgssektorn. Det kräver en helhetssyn på människors hälsa och välbefinnande samt tillgång till adekvata stödtjänster och behandlingar.
6. **Kontinuitet och samordning:** Inom vård- och omsorgsverksamheter kan det finnas flera vårdgivare som är involverade i en patients vård. Att säkerställa en smidig övergång mellan olika vårdgivare och att ha god samordning är en utmaning för att undvika informationsbrist och kvalitetsproblem i vården.
7. **Respekt för självbestämmande:** Att balansera patienternas självbestämmande med vårdens bästa kan vara utmanande. Det handlar om att respektera patienternas rätt att fatta egna beslut om sin vård samtidigt som vårdpersonalen måste agera när det finns risk för allvarlig skada.
8. **Brist på vårdpersonal:** Personalbrist inom vård och omsorg kan påverka kvaliteten på vårdtjänsterna och öka arbetsbelastningen för de som arbetar inom sektorn. Det kan också påverka kontinuiteten i vårdrelationerna och förmågan att erbjuda patientcentrerad vård.

För att hantera dessa utmaningar inom den sociala dimensionen är det viktigt att utveckla en holistisk och människocentrerad syn på vård, omsorg och behandling. Det innefattar att främja kommunikation, kulturell kompetens, utbildning av vårdpersonal och utformning av vårdprocesser som tar hänsyn till de sociala aspekterna av vård

Frågor för Svenska Vård att driva kopplat till den sociala dimensionen

Svenska Vård kan spela en viktig roll i att möta utmaningar inom den sociala dimensionen genom att fokusera på frågor som främjar jämlikhet, patientcentrerad vård, kulturell kompetens och stöd för patienter och anhöriga. Här är några frågor som Svenska Vård vill driva:

1. **Förbättrad tillgänglighet och jämlikhet:** Hur kan vi säkerställa att vård- och omsorgstjänster är tillgängliga för alla, oavsett socioekonomisk bakgrund, etniskt ursprung eller funktionsnedsättning? Organisationen kan arbeta för att minska ojämlikheter i tillgång till vård och behandling.
2. **Patientcentrerad vård:** Hur kan vi främja en vårdmodell som sätter patientens behov, önskemål och preferenser i centrum? Organisationen kan verka för att involvera patienter i beslutsprocessen, öka medvetenheten om patientens rättigheter och främja en öppen och respektfull kommunikation mellan vårdpersonal och patienter.
3. **Kulturell kompetens:** Hur kan vi öka medvetenheten och kompetensen hos vårdgivare när det gäller att hantera olika kulturella och språkliga bakgrunder? Organisationen kan erbjuda utbildningar och resurser som hjälper vårdpersonal att förstå och bemöta patienter med olika behov och bakgrunder.

4. **Stöd för anhöriga:** Hur kan vi stödja anhöriga som spelar en viktig roll i vård och omsorg? Organisationen kan erbjuda stödgrupper, utbildningar och resurser för anhöriga som vårdar eller stöttar sina nära och kära.
5. **Psykisk hälsa och socialt stöd:** Hur kan vi främja öppenhet kring psykisk hälsa och tillhandahålla stödtjänster för dem som behöver det? Organisationen kan verka för att minska stigma kring psykisk ohälsa och erbjuda stödgrupper, rådgivning och vägledning för de som i sin yrkesroll möter som lider av psykiska problem.
6. **Förbättrad kommunikation och samarbete:** Hur kan vi främja bättre kommunikation och samarbete mellan olika vårdgivare och vårdnivåer för att säkerställa en smidig vårdövergång och kontinuitet i vården? Organisationen kan driva initiativ för att förbättra informationsutbyte och samordning.
7. **Utbildning och medvetenhet:** Hur kan vi öka medvetenheten om rättigheter, möjligheter och utmaningar inom vård och omsorg? Organisationen kan arrangera informationskampanjer, seminarier och workshops för att öka allmänhetens och vårdpersonalens kunskap om sociala dimensionens utmaningar.
8. **Påverkansarbete:** Hur kan vi påverka politiska beslut och utforma riktlinjer som främjar en mer rättvis och människocentrerad vård? Organisationen kan arbeta för att driva fram förändringar på lokal, regional och nationell nivå genom att delta i debatten och påverka beslutsfattare.

Genom att driva dessa frågor ska Svenska Vård bidra till att skapa en mer inkluderande, rättvis och patientcentrerad vårdmiljö som tar hänsyn till den sociala dimensionens utmaningar och som bidrar till:

- En välfungerande kompetensförsörjning
- Utbildningarnas utformning och praktisknära utbildningsmoment
- Fortbildningsinsatser
- Förbättring av samverkansformer mellan uppdragsgivare och uppdragstagare'
- Höjda anslag till forskning inom praktisknära metodutveckling
- Förbättra möjligheterna till undantag gällande arbetstidsdirektivet
- Säkerställa att framtagna rekommendationer i standarder implementeras i uppdragsgivarnas kvalitetskriterier
- Att arbeta för att skapa en balans mellan krav och resurser i arbetet för personalen
- Påverka utvecklingen av regelverken kring den psykosociala arbetsmiljön.

Utmaningar inom den ekologiska dimensionen

Inom vård, omsorg och behandling finns det flera utmaningar när det kommer till den ekologiska dimensionen. Dessa utmaningar är kopplade till hur dessa verksamheter påverkar miljön och hur man kan arbeta för att minska denna påverkan. Här är några av de utmaningar som kan identifieras:

1. **Resursanvändning och avfallshantering:** Vård- och omsorgsverksamheter kräver betydande mängder resurser, som vatten, energi och material. Dessa resursers användning och hantering avfall kan ha negativ påverkan på miljön. Utmaningen är att minska resursanvändningen genom att införa energieffektiva lösningar, minska onödig användning av engångsartiklar och främja återvinning.

2. **Kemikalier och läkemedel:** Användningen av kemikalier och läkemedel inom vård- och omsorgsverksamheter kan leda till utsläpp av skadliga ämnen i miljön. Det kan påverka både vatten- och markmiljö samt ha långsiktiga konsekvenser för ekosystem och människors hälsa. Utmaningen är att minska användningen av farliga ämnen och att säkerställa korrekt hantering och avfallshantering av dessa ämnen.
3. **Mat och kosthållning:** Inom vård- och omsorgsverksamheter serveras ofta måltider till patienter och boende. Att välja ekologiska och hållbara livsmedel kan vara en utmaning, särskilt med tanke på kostnader och tillgänglighet. Att främja en mer hållbar kosthållning kan minska miljöpåverkan genom att minska utsläpp av växthusgaser och användning av naturresurser.
4. **Byggnader och infrastruktur:** Vårdinrättningar och omsorgsboenden kräver lämpliga byggnader och infrastruktur för att kunna erbjuda en god vårdmiljö. Utmaningen är att bygga och driva dessa faciliteter på ett sätt som minimerar energianvändning, utsläpp av växthusgaser och miljöpåverkan. Det kan involvera användning av energieffektiv teknik, förnybar energi och hållbara byggnadsmaterial.
5. **Transport:** Transporter i samband med vård och omsorg, som patienttransporter och distribution av förnödenheter, kan generera utsläpp av växthusgaser och andra föroreningar. Utmaningen är att utveckla mer hållbara transportsystem, inklusive användning av elektriska fordon eller andra alternativa bränslen, samt att minska transportbehovet genom att organisera verksamheten mer effektivt.
6. **Utbildning och medvetenhet:** Att öka medvetenheten och utbilda personal och brukare/boende om vikten av ekologisk hållbarhet kan vara en utmaning. Att implementera nya rutiner och metoder kan möta motstånd om inte alla förstår varför förändringarna är nödvändiga.
7. **Ekosystemtjänster:** Vård och omsorg är beroende av en fungerande naturmiljö och ekosystemtjänster, som till exempel rent vatten och luft, pollinering och naturlig avfallshantering. Utmaningen är att bevara och skydda dessa ekosystemtjänster samtidigt som verksamheterna bedrivs.

För att hantera dessa utmaningar krävs en kombination av politiska åtgärder, tekniska innovationer, medvetenhetsfrämjande och samarbete mellan olika aktörer inom vård-, omsorgs- och behandlingssektorn. Genom att integrera ekologisk hållbarhet som en viktig del av verksamhetens strategi kan man bidra till en mer hållbar framtid för vården och omsorgen.

Den ekologiska dimensionens utmaningar för privata utförare inom vård, omsorg och behandling avser således möjligheter att tillgodose och uppfylla alla de krav som ställs i gällande lagar och föreskrifter samt den administrativa börda som uppstår vid tillståndsansökningar och myndigheters tillsyn och inspektion. Vidare så inbegriper området även de arbetsmiljökriterier som omfattar kriterierna för den fysiska arbetsmiljön men här landar även de utmaningar som berör fastighetsförvaltning samt yttre och inre miljöer. Även forskning och evidensbaserad praktik är kopplad till denna dimension. Ökad kännedom kring villkoren för att utveckla och förbättra kompetensen inom branschens marknad är avgörande för utveckling och mätbarhet av olika insatser. Den ekologiska dimensionen utgör därmed det ramverk kring vilket Svenska Vårds medlemmar måste navigera inom för att kunna bedriva en god verksamhet.

Frågor för Svenska Vård att driva inom den ekologiska dimensionen

Svenska Vård ska spela en viktig roll i att adressera utmaningarna inom den ekologiska dimensionen genom att fokusera på frågor som främjar hållbarhet, minskad miljöpåverkan och ekologiskt medvetet agerande inom vårdsektorn. Här är några frågor som en sådan organisation kan driva:

- 1. Lagstiftning och regelverk:** Det ligger många utredningar kring ny lagstiftning kopplat till ny socialtjänstlag och äldreomsorgslag. Därutöver pågår många utredningar kopplade till nya regler inom HVB och familjehem. Svenska Vård har en viktig uppgift att företräda privata utförares intressen så att lagstiftningen skapar lika villkor mellan privata och offentliga utförare.
- 2. Miljövänliga material och resurshantering:** Hur kan vi främja användningen av hållbara och miljövänliga material inom vård- och omsorgsverksamheter? Organisationen kan arbeta för att minska användningen av engångsartiklar, främja återanvändning och återvinning, samt uppmuntra till minskad resursanvändning.
- 3. Energi- och vatteneffektivitet:** Hur kan vi minska energi- och vattenförbrukningen inom vårdinrättningar och vårdtjänster? Organisationen kan driva initiativ för att införa energieffektiva lösningar, använda förnybar energi och minska vattenförbrukningen.
- 4. Hållbar mat och kosthållning:** Hur kan vi främja användningen av ekologiskt odlade livsmedel och en mer hållbar kosthållning inom vård- och omsorgsverksamheter? Organisationen kan arbeta för att erbjuda näringsrik och miljövänlig mat samt minska matsvinn.
- 5. Minimering av kemikalier och farliga ämnen:** Hur kan vi minska användningen av kemikalier och farliga ämnen inom vård- och omsorgsverksamheter för att minimera miljöpåverkan? Organisationen kan driva kampanjer för att öka medvetenheten om farliga ämnen och främja övergången till mer miljövänliga alternativ.
- 6. Gröna byggnader och infrastruktur:** Hur kan vi främja användningen av miljöcertifierade byggnader och hållbara infrastrukturlösningar inom vård- och omsorgssektorn? Organisationen kan arbeta för att öka medvetenheten om fördelarna med gröna byggnader och främja deras implementering.
- 7. Transport och logistik:** Hur kan vi minska miljöpåverkan från transporter och logistik inom vårdsektorn? Organisationen kan driva förändringar mot mer hållbara transportalternativ, som elektriska fordon eller delningstjänster.
- 8. Utbildning och medvetenhet:** Hur kan vi öka medvetenheten hos vårdpersonal och patienter om den ekologiska dimensionens betydelse inom vård- och omsorgssektorn? Organisationen kan erbjuda utbildningar och informationskampanjer för att främja miljömedvetenhet.
- 9. Forskning och innovation:** Hur kan vi främja forskning och innovation som syftar till att minska den ekologiska fotavtrycket inom vårdsektorn? Organisationen kan stödja och främja forskning kring miljövänliga vårdmetoder, teknologier och processer.

Genom att driva dessa frågor kan Svenska Vård bidra till en mer hållbar och miljömedveten vård- och omsorgssektor, samtidigt som man arbetar för att möta utmaningarna inom den ekologiska dimensionen i avsikt till att:

- Möta kraven i existerande lagkrav och hantera implementering av ny lagstiftning

- Samordna och synkronisera verksamheternas arbetsrutiner genom att säkerställa användandet av framtagna standarder inom HVB, LSS och äldreboende samt öka medvetandegraden av standarder hos uppdragstagare, uppdragsgivare och berörda myndigheter.
- Att tillgodogöra sig de senaste rönen inom aktuell forskning
- Säkerställa att strukturella frågor rörande samverkansformer med myndigheter, sjukvård, skola och uppdragsgivare inkluderar privata utförare i större utsträckning
- Uppdatera sig inom den tekniska och digitala utvecklingen
- Bidra till att förbättra IVO: s tillståndsprövningar och granskningar, så de bättre möter de fristående utövarnas behov och villkor
- Utveckla samverkan med Socialstyrelsen

Utmaningar inom den ekonomiska dimensionen

Den ekonomiska dimensionens utmaningar handlar främst om att skapa bästa möjliga vård och omsorg med de finansiella medel som finns till förfogande. Intäkter och kostnader ska gå ihop men det ska även finnas utrymme för lönsamhet som i sin tur ger möjlighet att investera i teknik, fastigheter, god arbetsmiljö och möjlighet att ge goda löne- och anställningsvillkor för de anställda. På intäktsidan finns det ständiga utmaningar med att säkerställa affärer inom ramen för det svenska upphandlingssystemet. Det handlar om införsäljning av tjänster inom ramavtal men även utmaningar kring osund konkurrens och orimlig kravställan i förhållande till tänkta ersättningsnivåer. Ofta har de små och medelstora företagen svårt att möta uppdragsgivarnas krav och samtidigt möta upphandlarnas "lägsta pris principer".

Svenska Vård ska möta frågor relaterade till kostnader, finansiering, effektivitet och hållbarhet av vårdtjänster och vårdinrättningar. Dessa utmaningar påverkar både vårdgivare, patienter och samhället i stort. Här är några av de utmaningar som är kopplade till den ekonomiska dimensionen inom dessa områden:

1. **Kostnadsökningar:** Kostnaderna för vård, omsorg och behandling tenderar att öka över tid på grund av faktorer som medicinska framsteg, ökande krav på kvalitet och nya behandlingsmetoder. Att hantera dessa ökande kostnader samtidigt som man behåller tillgängligheten till vårdtjänster är en utmaning.
2. **Brist på resurser:** Vård- och omsorgssektorn kan lida av brist på finansiella och mänskliga resurser. Detta kan påverka kvaliteten på vårdtjänsterna, tillgängligheten och personalens arbetsvillkor.
3. **Uppnå hållbar finansiering:** Att hitta en balans mellan tillgängligheten av vårdtjänster och en hållbar finansieringsmodell är en utmaning. Ekonomiska begränsningar kan påverka tillgången till vård och möjligheten att erbjuda högkvalitativ vård.
4. **Teknologiska investeringar:** Införande av ny teknik och medicinsk utrustning kan vara kostsamt, men samtidigt kan moderna teknologier förbättra diagnostik och behandling. Att avgöra vilka investeringar som ger mest värde och effektivitet är en utmaning.
5. **Långsiktig hållbarhet:** Att säkerställa en långsiktig hållbarhet av vård- och omsorgssystemet är en utmaning. Med en åldrande befolkning och ökande sjukdomsburda blir det viktigt att planera för framtida vårdbehov och se till att finansiering och resurser är hållbara över tid.
6. **Förändringar i vårdmodeller:** Införande av nya vårdmodeller, som exempelvis fokus på förebyggande vård och vård utanför sjukhus, kan kräva omstruktureringar och omställningar

som kan vara ekonomiskt krävande. Utmaningen är att balansera de potentiella fördelarna med de initiala kostnaderna för förändringen.

7. **Samordning och integration:** Samordning av vård- och omsorgstjänster kan förbättra kvaliteten på vården och minska onödig överanvändning av resurser. Utmaningen är att integrera olika vårdnivåer och specialiteter på ett sätt som är kostnadseffektivt och ger bästa möjliga resultat för patienterna.
8. **Förebyggande och långsiktig investering:** Att prioritera förebyggande insatser och investeringar i hälsa kan vara utmanande i en ekonomiskt pressad situation. Förebyggande åtgärder kan kräva initiala investeringar men kan på sikt leda till besparingar genom minskade vårdbehov.

För att hantera dessa utmaningar inom den ekonomiska dimensionen krävs en balans mellan kostnadseffektivitet, tillgänglighet och kvalitet i vård- och omsorgssystemet. Det kan innebära behovet av att ompröva finansieringsmodeller, prioritera investeringar och effektivisera arbetsflöden för att säkerställa att vårdtjänsterna är både hållbara och tillgängliga för dem som behöver dem.

Frågor för Svenska Vård att driva inom den ekonomiska dimensionen

Svenska Vård kan spela en avgörande roll i att tackla utmaningarna inom den ekonomiska dimensionen genom att fokusera på frågor som främjar kostnadseffektivitet, hållbar finansiering, resursutnyttjande och tillgänglighet för alla. Här är några frågor som Svenska Vård ska driva:

1. **Effektiv resursanvändning:** Hur kan vi främja mer effektiv användning av resurser inom vård- och omsorgssektorn? Organisationen kan arbeta för att minska slöseri, optimera arbetsflöden och använda teknik för att effektivisera verksamheten.
2. **Hållbar finansiering:** Hur kan vi arbeta för en finansieringsmodell som är hållbar på lång sikt och möjliggör tillgång till högkvalitativ vård för alla? Organisationen kan driva diskussioner om finansieringsalternativ och påverka beslutsfattare för att säkerställa en rättvis och hållbar finansiering.
3. **Kostnadstransparens:** Hur kan vi främja transparens när det gäller vårdkostnader och prisstrukturer? Organisationen kan verka för att öka medvetenheten om kostnader och hjälpa patienter att fatta välinformerade beslut om sin vård.
4. **Samordning och samarbete:** Hur kan vi förbättra samordningen och samarbetet mellan olika vårdgivare och vårdnivåer för att undvika dubbelarbete och onödiga kostnader? Organisationen kan driva initiativ för att förbättra informationsutbyte och samverkan.
5. **Kostnadseffektiva vårdmodeller:** Hur kan vi främja användningen av vårdmodeller som är kostnadseffektiva och ger goda resultat? Organisationen kan stödja forskning och utbildning kring evidensbaserade metoder och modeller som ger mest värde för pengarna.
6. **Innovativ finansiering:** Hur kan vi utforska innovativa finansieringslösningar, som socialt företagande eller crowdsourcing, för att stödja vård- och omsorgsverksamheter? Organisationen kan vara en förespråkare för nya finansieringsmetoder som kan bredda tillgången till resurser.
7. **Utbildning om ekonomiska aspekter:** Hur kan vi öka medvetenheten hos vårdpersonal och patienter om de ekonomiska aspekterna av vård och behandling? Organisationen kan

erbjuda utbildningar och informationskampanjer för att öka förståelsen för kostnadseffektiv vård.


8. **Förändring av incitamentsstrukturer:** Hur kan vi påverka incitamentsstrukturer för vårdgivare och vårdorganisationer så att de främjar kostnadseffektivitet och högkvalitativ vård? Organisationen kan driva debatt om hur incitament kan anpassas för att gynna positiva resultat.


Genom att driva dessa frågor kan Svenska Vård bidra till att skapa en ekonomiskt hållbar och rättvis vård- och omsorgssektor som möter privata utförarens utmaningar inom den ekonomiska dimensioner som leder till:


- Lönsamt företagande inom vård- och omsorgssektorn
- Förbättrade och rättvisa upphandlingar
- Utrymme för investeringsbehov
- Tillgång till investeringskapital
- Förbättrade skattevillkor och skatteregler, exempelvis momsregler
- Förbättrade affärsmodeller som täcker de resursbehov som krävs för att kunna utföra en kvalitativ vård- och omsorg.


Upptäck Varför Svenska Vård är Den Nödvändiga Förändringen inom Vård- och omsorg!


Välkommen till Svenska Vård – en visionär och dynamisk organisation som är redo att ta ledningen inom vård, omsorg och behandling. Vi förstår de utmaningar som dagens vårdsektor står inför och vi är här för att vara en del av lösningen. Här är varför Svenska Vård är oumbärlig:

 **Patientfokuserad Innovation:** Vi sätter patienten i centrum för allt vi gör. Vår strävan är att skapa innovativa vård och omsorgslösningar som inte bara är kostnadseffektiva, utan som också maximerar patienternas välbefinnande och resultat. Genom att lyssna på patienternas behov och involvera dem i beslutsprocessen förändrar vi upplevelsen av vården.

 **Hållbar Hälsa:** Svenska Vård omfamnar den ekologiska dimensionen av vård. Vi inser vikten av att minska miljöpåverkan och främja en hållbar vård för nuvarande och kommande generationer. Genom vårt engagemang för miljömedvetenhet tar vi steget mot en grönare framtid för vård och omsorg.

 **Samhällsengagemang:** Vårt arbete går utöver vårdens gränser. Vi strävar efter att påverka samhället positivt genom att driva förändring och främja jämlikhet inom vården. Vi skapar partnerskap med andra aktörer, involverar anhöriga och kämpar för en vård som är tillgänglig för alla, oavsett bakgrund.

 **Innovation för Ekonomiskt Värde:** Genom att kombinera ekonomiskt ansvar med banbrytande innovationer, visar vi hur kostnadseffektivitet och högkvalitativ vård går hand i hand. Vi är redo att utmana den traditionella synen på vårdens ekonomi och skapa nya modeller för finansiering och resursanvändning.

 **Utbildning och Medvetenhet:** Svenska Vård är en kunskapsledare. Vi erbjuder utbildningar, seminarier och nätverksträffar för att öka medvetenheten om de sociala, ekologiska och ekonomiska dimensionerna inom vård och omsorg. Vi tror att kunskap är nyckeln till förändring och vi strävar efter att utbilda och inspirera.

Välkommen Till Framtidens Vård Med Svenska Vård!

Vi står på tröskeln till en ny era inom vård, omsorg och behandling. Med Svenska Vård som partner är du med och formar denna framtid. Tillsammans kommer vi att förnya vården, främja välbefinnande och skapa en hållbar, inkluderande och ekonomiskt sund vårdsektor. Gör dig redo att vara en del av förändringen med Svenska Vård vid din sida.